

# Tuinhistorisch onderzoek

voor waardestellingen van ontworpen groen erfgoed

Uitvoeringsrichtlijn URL 6001



1. Inleiding
2. Doel en vorm van het onderzoek
3. Inbedding van het onderzoek in het proces
4. Uitvoering van het onderzoek
5. Het tuinhistorisch rapport
6. Kennis, ervaring en vaardigheden

Bijlage 1 t/m 3

## Inhoud

<b>1</b>	<b>Inleiding</b>	<b>3</b>
1.1	Doel	3
1.2	Doelgroep	4
1.3	Het inzetten en uitvoeren van onderzoek	4
1.4	Relatie met andere disciplines, uitvoeringsrichtlijnen en handreikingen	4
1.5	Wetgeving en bescherming	5
<b>2</b>	<b>Doel en vorm van het onderzoek</b>	<b>7</b>
2.1	Inleiding	7
2.2	Objectgericht onderzoek	7
	2.2.1 <i>Tuinhistorische verkenning met waardeverwachting</i>	8
	2.2.2 <i>Tuinhistorisch onderzoek met waardestelling</i>	8
2.3	Gebiedsgericht onderzoek	8
2.4	Documenterend onderzoek	9
<b>3</b>	<b>Inbedding van het onderzoek in het proces</b>	<b>10</b>
3.1	Initiatieffase	10
	3.1.1 <i>Initiatief voor instandhoudings- of ontwikkelplan</i>	10
	3.1.2 <i>Opdrachtomschrijving</i>	11
3.2	Onderzoeksfase	12
	3.2.1 <i>Inleiding</i>	12
	3.2.2 <i>Overdracht, advies en aanbevelingen</i>	12
	3.2.3 <i>Tuinarcheologisch onderzoek</i>	12
3.3	Planfase	13
3.4	Uitvoeringsfase	13
3.5	Nazorg en kennisborging	13
<b>4</b>	<b>Uitvoering van het onderzoek</b>	<b>15</b>
4.1	Methode van onderzoek	15
	4.1.1 <i>Bronnen- en archiefonderzoek</i>	16
	4.1.2 <i>Veldonderzoek</i>	17
	4.1.3 <i>Beschrijving, analyse en beschouwing</i>	17
	4.1.4 <i>Analyse, interpretatie en beschouwing</i>	18
4.2	Waardestelling	22
	4.2.1 <i>Twee niveaus van waardestelling</i>	22
	4.2.2 <i>Onderbouwing van de waardestelling</i>	24
	4.2.3 <i>Waardestellingstekeningen</i>	26
<b>5</b>	<b>Het tuinhistorisch rapport</b>	<b>28</b>
5.1	Inleiding	28
5.2	Algemene eisen aan het rapport	28
	5.2.1 <i>Tekst</i>	28
	5.2.2 <i>Foto's en afbeeldingen</i>	28
	5.2.3 <i>Kaarten en tekeningen</i>	28
	5.2.4 <i>Literatuur en bronnen</i>	29
5.3	Eisen aan onderdelen van het rapport	29
<b>6</b>	<b>Kennis, ervaring en vaardigheden</b>	<b>32</b>
6.1	Inleiding	32
6.2	Uiteenlopende competenties en vaardigheden van de onderzoeker	32
	<b>Bijlage 1. Voorbeeld van een plan van onderzoek (PVO)</b>	<b>33</b>
	<b>Bijlage 2. Definities en begrippen</b>	<b>35</b>
	<b>Bijlage 3. Verder lezen over groen erfgoed en waarderen</b>	<b>38</b>
	<b>Toelichting bij deze uitgave</b>	<b>39</b>

### 1. Inleiding

### 2. Doel en vorm van het onderzoek

### 3. Inbedding van het onderzoek in het proces

### 4. Uitvoering van het onderzoek

### 5. Het tuinhistorisch rapport

### 6. Kennis, ervaring en vaardigheden

### Bijlage 1 t/m 3

# 1 Inleiding

Groen erfgoed leeft. De belangrijkste bouwsteen van een tuin, de beplanting, doorloopt levenscycli van groei, bloei, afsterven en weer ontluiken. Een tuin is dus nooit af en is voortdurend in ontwikkeling. Historische tuinen, parken, plantsoenen, begraafplaatsen, buitenplaatsen, landgoederen, boerenerven en vestingwerken zijn dragers van herinnering, betekenis en beleving. Dat geldt ook voor tuindorpen, hofjes, lanen en lanenstelsels, villatuinen, arboreta en botanische tuinen, recreatieterreinen, ruilverkavelingen en landinrichtingen, en ander ontworpen groen.

Dit ontworpen groen erfgoed herbergt individuele en collectieve verhalen. Ook drukt elke eigenaar zijn stempel op een tuin door iets toe te voegen, weg te halen of te veranderen. Kortom: groen erfgoed is niet statisch en staat constant onder invloed van veranderingen in gebruik, klimaat, wetgeving en omgeving.

Doordat beplanting groeit en vergaat, is er bij groen erfgoed sprake van een continue verandering. Tuinhistorisch onderzoek biedt inzicht in die veranderingen en de historische gelaagdheid. Het geeft inspiratie en uitgangspunten voor het aanpakken van actuele vraagstukken.

URL 6001 Tuinhistorisch Onderzoek definieert vorm en methode van tuinhistorisch onderzoek, het maken van waardestellingen en de plaats van een onderzoek in een instandhouding- of verandertraject. In dat proces speelt de opdrachtgever een sturende rol: deze is leidend in het formuleren van de onderzoeksvraag en -kaders en bepaalt wat met de uitkomsten van het onderzoek wordt gedaan. Vanwege de grote variëteit aan objecten, en de verschillende aanleidingen voor onderzoek bestaat er geen algemeen geldende aanpak. Iedere keer is maatwerk vereist.

## Leeswijzer

Deze uitvoeringsrichtlijn beschrijft eisen aan een tuinhistorisch onderzoek met waardestelling. Na deze inleiding volgen vijf hoofdstukken:

- Hoofdstuk 2 beschrijft en definieert de verschillende onderzoeksvormen binnen tuinhistorisch onderzoek.
- Hoofdstuk 3 geeft een kernachtige procesbeschrijving van hoe tuinhistorisch onderzoek is ingebed in het proces van verandering en instandhouding.
- Hoofdstuk 4 gaat over de werkzaamheden en uitvoering van het tuinhistorisch onderzoek en gaat uitgebreid in op het maken van waardestellingen voor groen erfgoed.
- Hoofdstuk 5 is gericht op de resultaten van het tuinhistorisch onderzoek en de opbouw van een rapportage.
- In Hoofdstuk 6 komen de specifieke kennis en vaardigheden van de uitvoerders van tuinhistorisch onderzoek aan de orde.

## 1.1 Doel

Het doel van tuinhistorisch onderzoek is om de kwaliteiten in beeld te krijgen en zorgvuldig om te gaan met ontworpen groen erfgoed. Hoe meer je de achtergronden en verhalen achter de historische ontwikkeling en gelaagdheid leert kennen, des te meer kun je de culturele rijkdom van tuinen, parken, etc. op waarde schatten en ervan genieten. Dit creëert een beter begrip van de historische én de huidige situatie. Het vormt de basis voor instandhouding en ontwikkeling van de aanleg.

De richtlijn is specifiek bedoeld voor alle vormen van ontworpen groen: van een relatief kleine plek als een daktuin tot een ontworpen landschap als de Beemster. Deze aanleggen hebben als kenmerk dat zij zijn ontworpen of door bewust handelen zijn gecreëerd. Met name in tuinen en parken zijn beplanting, esthetiek en gebruik belangrijke motieven bij de inrichting, waarbij vormgeving en ruimtelijke compositie bepalend zijn en waardoor sprake is van modeverschijnselen en tuinstijlen.

Dit ontworpen groen is duidelijk begrensd, kent een specifiek beheer, is veelal verbonden met bebouwing en menselijk gebruik en bevat vaak vaste elementen zoals paden, terrassen, pleinen, tuinsieraden en beeldende kunst. Ook de invloed van het omliggende landschap of de 'biotoop' kan onderdeel zijn van de aanleg, zoals de zichtlijn op een kerktoeren of een panoramisch uitzicht. In Bijlage 2 worden deze en andere definities en begrippen toegelicht.

## 1. Inleiding

## 2. Doel en vorm van het onderzoek

## 3. Inbedding van het onderzoek in het proces

## 4. Uitvoering van het onderzoek

## 5. Het tuinhistorisch rapport

## 6. Kennis, ervaring en vaardigheden

## Bijlage 1 t/m 3

## 1.2 Doelgroep

De richtlijn is bedoeld voor verschillende belanghebbenden die betrokken zijn bij instandhouding van groen erfgoed. Tot de doelgroep behoren:

- *Onderzoekers*: De richtlijn biedt structuur, kwaliteitseisen en definities voor verschillende vormen van tuinhistorisch onderzoek.
- *Opdrachtgevers (zoals eigenaren of overheden)*: De richtlijn helpt om een goede opdracht te formuleren, een Plan van Onderzoek (PvO), en om verwachtingen over de inhoud, kwaliteit en functie van het rapport helder te maken. De waardestelling biedt een houvast bij het maken van keuzes, het stellen van prioriteiten, het aanvragen van vergunningen, de duiding van waarden voor overheidsbeleid of het uitwerken van een beheervisie, herstel- of **instandhoudingsplan**.
- *Plantoetsers en overheden*: De richtlijn biedt houvast bij de beoordeling van rapporten en bij het beoordelen van plannen op hun omgang met **cultuurhistorische waarden**. De waardestelling vormt bij vergunningsaanvragen het toetsingskader.

Daarnaast kunnen de richtlijnen een rol spelen in het onderwijs over groen erfgoed en een helpende hand bieden aan maatschappelijk betrokken organisaties op het gebied van groen erfgoed.

## 1.3 Het inzetten en uitvoeren van onderzoek

Tuinhistorisch onderzoek wordt in beginsel doelgericht en proportioneel ingezet, waarbij de omvang van het onderzoek (in tijd, detail en afbakening) wordt afgestemd op de specifieke vraag of ruimtelijke opgave. Vakken kennis en inzicht in de historische aanleg en ontwikkeling draagt bij aan de instandhouding van groen erfgoed. De resultaten van tuinhistorisch onderzoek kunnen ondersteuning bieden bij communicatie en voorlichting over een terrein, handvatten geven voor keuzes in het dagelijks beheer en onderhoud, en een rol spelen bij nieuwe aanwijzingen (bijvoorbeeld als gemeentelijk **monument**) of actualisering van het monumentenbestand.

In het geval van expliciete impulsen als geplande nieuwbouw, infrastructurele ingrepen, klimaatadaptatie, herinrichting, toevoeging of **restauratie**, is het wenselijk om het tuinhistorisch onderzoek ruim van tevoren uit te voeren. Dan kunnen de onderzoeksresultaten en de waardestelling een rol hebben als toetsingskader, als referentie bij besluitvorming en als inspiratiebron bij het uitwerken van de plannen.

Een waardestelling van ontworpen groen erfgoed is een belangrijk instrument om historisch groen te duiden en te beschermen. De uitkomsten zijn altijd een advies aan de opdrachtgever. Het vormt een hulpmiddel om zorgvuldig met de betreffende waarden om te gaan en om de veranderingen een positieve invloed te laten hebben op groen erfgoed.

## 1.4 Relatie met andere disciplines, uitvoeringsrichtlijnen en handreikingen

**Tuinhistorie** is onderdeel van het brede vakgebied **cultuurhistorie**. Cultuurhistorie heeft betrekking op alle vormen van menselijke activiteit en ingrepen in de leefomgeving door de geschiedenis heen. Afhankelijk van de ingreep kan een integraal onderzoek met aanverwante disciplines en specialismen nodig zijn voor een juiste duiding van het object en/of de omgeving daarvan.

Gelet op het voorgaande is er een relatie met andere (al eerdere verschenen) uitvoeringsrichtlijnen (URL-en) en handreikingen, namelijk:

- URL 2007 Uitvoeringsrichtlijn Bouwhistorisch onderzoek (ERM)
- URL 6010 Uitvoeringsrichtlijn Hovenierswerk – Historische tuinen en parken (ERM)
- Transformeren met **cultureel erfgoed** – Handreiking voor het opstellen van **transformatiekaders** (RCE)
- Gebiedsbiografie als basis voor ontwikkelingen in de fysieke leefomgeving (RCE)
- Wegwijzer gebouwde en aangelegde (groene) rijksmonumenten (RCE)

In **Bijlage 3** is een lijst van specifieke publicaties opgenomen onder 'verder lezen'.

1. Inleiding

2. Doel en vorm van het onderzoek

3. Inbedding van het onderzoek in het proces

4. Uitvoering van het onderzoek

5. Het tuinhistorisch rapport

6. Kennis, ervaring en vaardigheden

Bijlage 1 t/m 3

## 1.5 Wetgeving en bescherming

Nederland telt ruim 1.400 parken, tuinen en begraafplaatsen met een rijksbeschermd status. Ze worden beschermd vanwege de historische aanleg met bijzondere beplanting of andere elementen zoals beelden, tuinhuizen of vijvers. Indien het groene erfgoed beschermd wordt door rijk, provincie of gemeente, dan mogen werkzaamheden niet strijdig zijn met relevante wet- en regelgeving. Voor monumenten is voor bepaalde werkzaamheden een vergunning nodig, als dit verder gaat dan 'onderhoud',<sup>1</sup> Soms kan op basis van een beschermd status subsidie worden aangevraagd.

De Omgevingswet integreert groenvoorziening en natuur in de fysieke leefomgeving, met een sterke nadruk op klimaatadaptatie (hittestress, wateroverlast) en biodiversiteit. Gemeenten krijgen via het Omgevingsplan meer ruimte om groen te beschermen en te ontwikkelen, waarbij inwoners via participatie meer invloed hebben op hun groene woonomgeving.

### 1. Inleiding

### 2. Doel en vorm van het onderzoek

### 3. Inbedding van het onderzoek in het proces

### 4. Uitvoering van het onderzoek

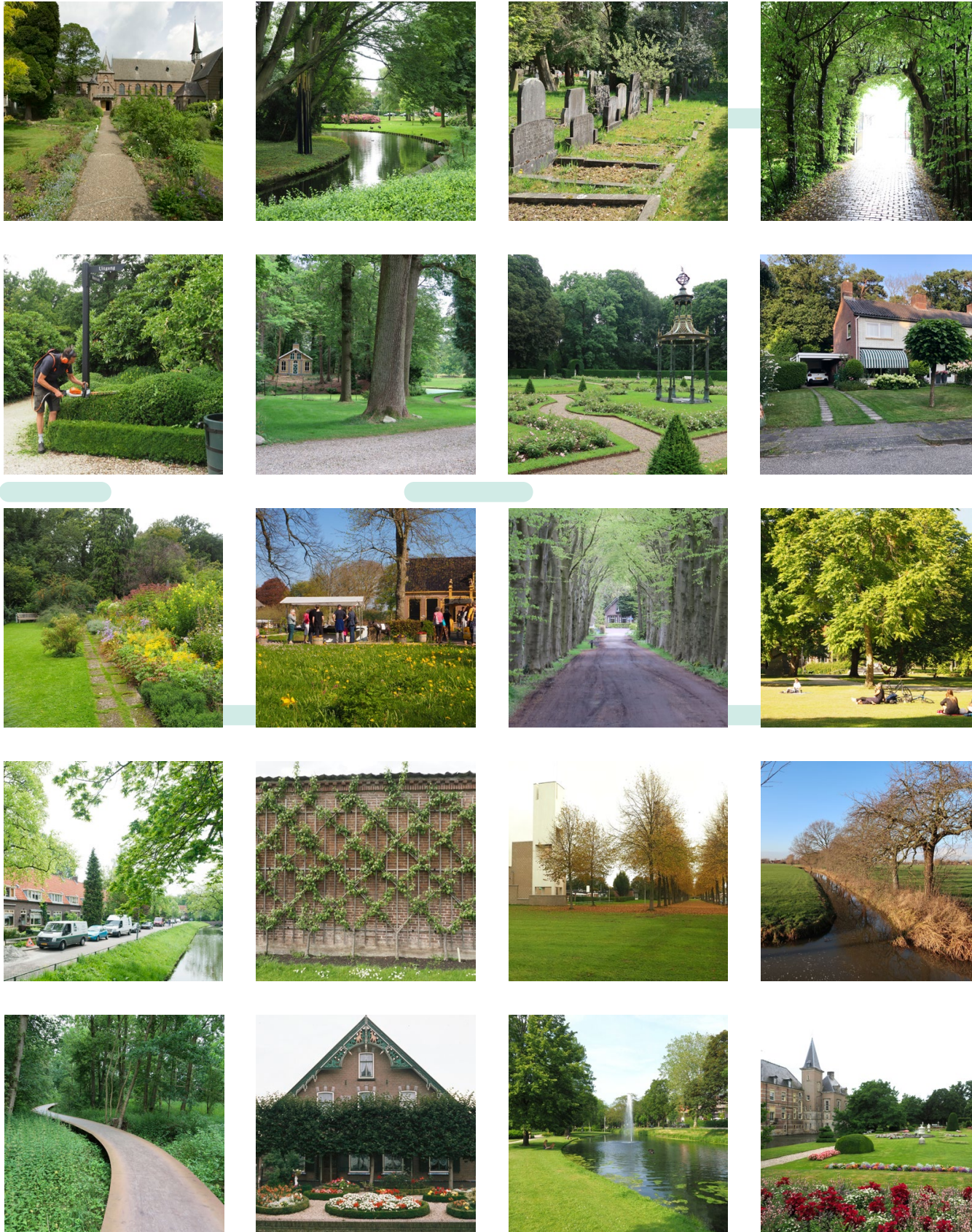
### 5. Het tuinhistorisch rapport

### 6. Kennis, ervaring en vaardigheden

### Bijlage 1 t/m 3

---

<sup>1</sup> Zie ook <https://www.stichtingerm.nl/groenerfgoed>.



*Historisch groen kent uiteenlopende vormen (Bron: Rijksdienst voor het Cultureel Erfgoed, ERM, SB4).*

1. Inleiding

2. Doel en vorm van het onderzoek

3. Inbedding van het onderzoek in het proces

4. Uitvoering van het onderzoek

5. Het tuinhistorisch rapport

6. Kennis, ervaring en vaardigheden

Bijlage 1 t/m 3

## 2 Doel en vorm van het onderzoek

### 2.1 Inleiding

Tuinhistorisch onderzoek kent verschillende toepassingsmogelijkheden, afhankelijk van de aanleiding en de vraag. Dit geldt bijvoorbeeld bij geplande nieuwbouw, infrastructurele ingrepen, herinrichting, toevoeging of restauratie. Maar ook bij meer impliciete wijzigingen door natuurlijke of beleidsmatige omstandigheden, zoals verdroging of vernatting, gevoerd onderhoudsregime, gebruikintensiteit of monumentenaanwijzing.

Tuinhistorisch onderzoek kent drie vormen:

- objectgericht onderzoek
- gebiedsgericht onderzoek
- documenterend onderzoek

	Objectgericht onderzoek		Gebiedsgericht onderzoek	Documenterend onderzoek
	Tuinhistorische Verkenning	Tuinhistorische Waardestelling		
Doel	Inzicht in aanwezigheid van waarden	Aanwijzing en benoeming van waarden	Inzicht in aanwezigheid van waarden in een gebied	Inzicht in kenmerken en betekenis van een specifiek thema
Vorm	Objectgericht onderzoek met bureauonderzoek, veldwerk en conclusies	Objectgericht onderzoek met archiefonderzoek, terrein-inventarisatie, analyse, interpretatie en beschouwing, en conclusies met waardering.	Inventarisatie op basis van kaarten- en bureauonderzoek, beperkt archiefonderzoek, veldwerk en conclusie met kaarten	Onderzoek naar een periode, stijl, ontwerper of fenomeen
Eindproduct	Rapport met waardeverwachting	Rapport met waardestelling	Beleidsdocument met kaarten	Vakpublicatie

Schema: te onderscheiden vormen van onderzoek.

Voor onderzoek in het kader van auteursrecht is in verband met de specifieke juridische insteek een aparte handreiking beschikbaar: zie hiervoor de *Handreiking auteursrecht voor opdrachtgevers (2023)*, opgesteld door het College van Rijksbouwmeester en Rijksadviseurs.

### 2.2 Objectgericht onderzoek

Objectgericht onderzoek betreft het onderzoek naar een groenaanleg. Centraal staat het tuinhistorisch onderzoek met waardestelling, al kan afhankelijk van de aanleiding en vraag een onderzoek variëren van verkennend tot diepgravend. Tuinhistorisch onderzoek is namelijk in veel gevallen doelgericht, met een specifieke vraag en specifiek studiegebied. De keuze voor de diepgang is afhankelijk van het beschouwingsniveau (van globaal tot gedetailleerd) en het doel: planvorming, plantoetsing, aanvraag van een vergunning, documentatie, beheervisie of instandhoudingsplan.

Bij objectgericht onderzoek kan onderscheid worden gemaakt tussen twee niveaus:

- tuinhistorische verkenning met waardeverwachting
- tuinhistorisch onderzoek met waardestelling

1. Inleiding

2. Doel en vorm van het onderzoek

3. Inbedding van het onderzoek in het proces

4. Uitvoering van het onderzoek

5. Het tuinhistorisch rapport

6. Kennis, ervaring en vaardigheden

Bijlage 1 t/m 3

### 2.2.1 Tuinhistorische verkenning met waardeverwachting

Als voorafgaand aan planvorming of -toetsing onvoldoende bekend is over de waarden van een object en/of het plan niet ingrijpend is, dan is een tuinhistorische verkenning een passende onderzoeksvorm om globaal inzicht te krijgen in de potentiële waarden. Een verkenning kent in tegenstelling tot een volledig tuinhistorisch onderzoek of gebiedsinventarisatie een korte doorlooptijd. Uit een verkenning kan de conclusie volgen dat de aanwezige waarden geen aanleiding geven tot nader onderzoek, of juist wel.

In een tuinhistorische verkenning wordt op hoofdlijnen een overzicht gegeven van de historische ontwikkeling en de actuele situatie van het object. Een verkenning is gebaseerd op literatuur, beschikbaar kaartmateriaal en terreinstudie (veldbezoek). In beginsel wordt geen archiefonderzoek verricht. De conclusies leiden tot een waardeverwachting en formulering van eventueel benodigde vervolgstappen.

Het eindproduct is een rapportage met een overzicht op hoofdlijnen van de ontwikkelingsgeschiedenis, beschrijving en analyse van de actuele situatie, een waardeverwachting in tekst en kaartbeeld, en een lijst met adviezen en aanbevelingen voor verder onderzoek.

### 2.2.2 Tuinhistorisch onderzoek met waardestelling

Bij al geconstateerde erfgoedwaarden, complexere ingrepen of vraagstukken, is het wenselijk om een volledig tuinhistorisch onderzoek met waardestelling uit te voeren, waarbij het object, bijvoorbeeld een landgoed, meer in context en op detailniveau wordt onderzocht. Een tuinhistorische waardestelling kent ten opzichte van een verkenning een langere doorlooptijd.

Een tuinhistorisch onderzoek geeft een gedetailleerd overzicht van de historische ontwikkeling en de actuele situatie van het object. Het onderzoek bestaat uit literatuuronderzoek, onderzoek van kaartmateriaal, archiefonderzoek en terreinstudie (veldbezoek). Uitgebreid bronnenonderzoek – waaronder het raadplegen van lokale deskundigen of anderszins betrokkenen (publieksparticipatie) – kan bijdragen aan de kennis en inzichten over het object. De conclusies leiden tot een waardestelling en formulering van eventueel benodigde vervolgstappen of adviezen voor aanvullend onderzoek.

Het eindproduct van een tuinhistorisch onderzoek met waardestelling is een rapportage met een gedetailleerde beschrijving van de ontwikkelingsgeschiedenis, een beschrijving, analyse en beschouwing van de historische en actuele situatie, een waardestelling in tekst en beeld, en een lijst met adviezen en aanbevelingen voor verder onderzoek.

#### *Optioneel: aanvullend onderzoek*

In de eindrapportage tuinhistorisch onderzoek met waardestelling kan een aanvullend/verdiepend onderzoek een aanbeveling zijn, voor het tot in detail uitwerken van een deelonderwerp of deelgebied. Nieuwe inzichten vanuit aanvullend onderzoek kunnen leiden tot een aanpassing van de waardestelling.

## 2.3 Gebiedsgericht onderzoek

Gebiedsgericht onderzoek is een inventarisatie van een groep objecten in een geselecteerd gebied (bijvoorbeeld een provincie, regio, gemeente of landgoederenzone). Dit vaak om een historische verwachtingskaart of waardenkaart van groen erfgoed te kunnen maken, een inventarisatie van invloedszones of 'biotopen', vanwege een aanwijzing van beschermde monumenten of voor ruimtelijk beleid. Gebiedsgericht onderzoek kan bijvoorbeeld een inventarisatie zijn van groen erfgoed in een gemeente, waarbij naast ontworpen groen ook ander groen in beeld wordt gebracht waar waarde aan wordt gehecht. Hierbij kan gekeken worden naar waarden op verschillende beschouwingsniveaus, zoals ensembles, structuren of elementen. Deze onderzoeksvorm kent raakvlakken met het maken van een 'gebiedsbiografie', waarin wordt belicht hoe een gebied in de loop van de tijd onder invloed van de wisselwerking tussen mens en natuur tot stand is gekomen en hoe het verleden in het hedendaagse landschap doorwerkt.

Het doel van een gebiedsgericht onderzoek is om globaal inzicht te verkrijgen waar en welk waardevol groen erfgoed aanwezig is of wordt verwacht. De onderzoeksmethode is vergelijkbaar met een waardestellend tuinhistorisch onderzoek, maar dan op een hoger schaalniveau. De resultaten van een inventarisatie kunnen worden gebruikt voor verder onderzoek op objectniveau.

1. Inleiding

2. Doel en vorm van het onderzoek

3. Inbedding van het onderzoek in het proces

4. Uitvoering van het onderzoek

5. Het tuinhistorisch rapport

6. Kennis, ervaring en vaardigheden

Bijlage 1 t/m 3

Het eindproduct van een gebiedsgericht onderzoek bestaat uit een rapportage met een beknopte beschrijving per (type) object of ensemble en een overzicht van de waarden. De resultaten worden verwerkt in een waardenkaart of waardeverwachtingskaart, of worden uitgewerkt in biotopen. Deze kaarten vormen een instrument voor bijvoorbeeld beleidsmakers en ontwikkelaars bij het opstellen van structuurvisies of omgevingsplannen.

## 2.4 Documenterend onderzoek

Documenterend onderzoek is themagericht en vindt vaak plaats ten bate van (wetenschappelijke) kennisvermeerdering en kan een belangrijke bijdrage leveren aan het begrip van en omgang met groen erfgoed. Denk hierbij bijvoorbeeld aan een oeuvre-onderzoek van een landschaps- of tuinarchitect, een stijl- of periodegericht onderzoek of onderzoek naar specifieke fenomenen in de tuinkunst. Documenterend onderzoek kan ook worden ingezet om voorafgaand aan een definitief verdwijnen (sloop) de situatie vast te leggen om kennis niet verloren te laten gaan.

Het eindresultaat van documenterend onderzoek kan een rapportage zijn, maar kan ook uitmonden in een artikel of wetenschappelijke publicatie. Bij dit type onderzoek kan de onderzoeksmethode gelijk zijn aan een waardestellend tuinhistorisch onderzoek, zonder dat dit resulteert in een waardestelling of waardestellingstekeningen.

1. Inleiding

2. Doel en vorm van het onderzoek

3. Inbedding van het onderzoek in het proces

4. Uitvoering van het onderzoek

5. Het tuinhistorisch rapport

6. Kennis, ervaring en vaardigheden

Bijlage 1 t/m 3

### 3 Inbedding van het onderzoek in het proces

Een tuinhistorisch onderzoek moet goed afgestemd zijn op het instandhoudings- of ontwikkelingsproces. De resultaten van het onderzoek worden namelijk op verschillende momenten in het proces benut. Hieronder staat per fase aangegeven hoe het onderzoek idealiter is ingebed in het proces, met rollen voor de eigenaar of initiatiefnemer en voor de plantoetsers. De onderzoeker kan in verschillende stadia van het proces adviseren of meedenken op basis van zijn of haar expertise en de bevindingen uit het tuinhistorisch onderzoek.

	Initiatieffase	Onderzoeksfase	Planfase	Uitvoeringsfase
Initiatiefnemer/ opdrachtgever/ planopsteller	Initiatief voor een wijziging of ingreep. Evt. overleg met bevoegd gezag. Formuleren van opdrachtomschrijving en onderzoeksvraag (in PvO). Offerte-uitvraag voor historisch onderzoek. Opdrachtverstrekking.	Verzorgen van aanlevering beschikbare gegevens en openstelling terrein. Reactie op rapportage in relatie tot onderzoeksvraag. Indien aan de orde: aanbieden aan bevoegd gezag.	Instandhoudingsvisie/plan/ontwerp (laten) opstellen met het historisch onderzoek als één van de uitgangspunten.	Uitvoering werkzaamheden volgens plan. Mogelijke planaanpassing n.a.v. nieuwe vondsten.
Onderzoeker	Meedenken met passende onderzoeksvraag. Opstellen van onderzoeksvoorstel en offerte.	Onderzoek met waardestelling. Rapportage en overdracht aan opdrachtgever.	Beschikbaar zijn voor eventuele vervolgvragen of nadere toelichting.	Beschikbaar zijn voor eventuele (vervolg)vragen bij vondsten of nadere toelichting.
Bevoegd gezag			Toetsing en vergunningverlening aan de hand van de waardestelling.	Toezicht en handhaving.

Schema: te onderscheiden fasen in het proces, waarbinnen het onderzoek met waardestelling een relevante rol speelt.

#### 3.1 Initiatieffase

##### 3.1.1 Initiatief voor instandhoudings- of ontwikkelplan

Tuinhistorisch onderzoek is effectief als het in een vroeg stadium plaatsvindt. Vóór het opstellen van een instandhoudings- of ontwikkelplan, is het zaak inzicht te hebben in de aanwezige waarden om daar zorgvuldig mee om te gaan.

Voor de uitvoering van tuinhistorisch onderzoek worden gespecialiseerde onderzoekers of bureaus gevraagd. Waardestellend onderzoek en planvorming/ontwerp zijn twee fundamenteel verschillende activiteiten die ieder een eigen professionaliteit en onafhankelijkheid vereisen. Er moet in de juiste volgorde worden gewerkt: het waardestellend onderzoek dient vóór planvorming plaats te vinden. Een goede overdracht van informatie aan alle betrokkenen bij het project zorgt voor een gewogen en gedragen plan.

De onderzoeksvraag is altijd maatwerk en toegespitst op het object van onderzoek. In deze fase is het belangrijk om te oriënteren op de te stellen kaders voor het onderzoek en het op orde krijgen van de administratieve gegevens. Mogelijk kan ook nauwkeurig kaartmateriaal of een terreinmeting nodig zijn.

1. Inleiding

2. Doel en vorm van het onderzoek

3. Inbedding van het onderzoek in het proces

4. Uitvoering van het onderzoek

5. Het tuinhistorisch rapport

6. Kennis, ervaring en vaardigheden

Bijlage 1 t/m 3

### De opdrachtgever

De opdrachtgever initieert het tuinhistorisch onderzoek, meestal met het voornemen om iets te wijzigen in beheer, in de aanleg of aan de bebouwing. De aard van deze ingrepen bepaalt de scope en de diepgang van het beoogde tuinhistorische onderzoek. Ook heeft de praktische uitvoerbaarheid een belangrijke rol. De opdrachtgever legt in een Plan van Onderzoek (PvO) de opdrachtomschrijving en onderzoeksvraag vast, zodat de onderzoeker daarmee aan de slag kan. De opdrachtgever kan zowel de eigenaar van het onderzoeksobject zijn als een partij die belanghebbend is. In dat laatste geval: bijvoorbeeld een ontwerper die gevraagd is het plan op te stellen of de gemeente die als bevoegd gezag het plan moet toetsen.

### 3.1.2 Opdrachtomschrijving

De opdrachtgever stelt een heldere opdrachtomschrijving op. Hierin worden vastgelegd het doel, de omvang en afbakening, het onderzoeksgebied, de betrokken disciplines, participatie van specifieke personen of publiek, de wijze van publicatie en eventuele openbaarmaking, en de diepgang van een voorgenomen tuinhistorisch onderzoek. Een opdrachtomschrijving bestaat uit een korte omschrijving van het gewenste product of een uitgebreid en gedetailleerd Plan van Onderzoek (PvO). Bij grotere en/of complexe onderzoeksobjecten is het belangrijk om het opstellen van het Plan van onderzoek ruimschoots aandacht te geven. In Bijlage 1 is een voorbeeld van een Plan van onderzoek opgenomen. Ook de eventuele eisen van de vergunningverlenende instantie en de praktische uitvoerbaarheid van de opdracht spelen een rol.

De onderzoeker kan vanuit de eigen expertise suggesties doen om de opdracht helder en bruikbaar te maken. Daarbij worden efficiëntie en kostenbeperking van het onderzoek in het oog gehouden. De aanbestedingsprocedure moet voldoende ruimte laten om op zulke voorstellen te kunnen inspelen. Een goede voorbereiding en afstemming voorkomt misverstanden, onnodige kosten en vertragingen in latere fases.

Wordt een onderzoek in concurrentie aanbesteed, dan is het zaak dat alle deelnemende onderzoekers dezelfde opdrachtomschrijving en onderzoeksvraag krijgen. Voor een goede vergelijking is het belangrijk dat de offerrende onderzoekers hun interpretatie van de opdracht geven in de vorm van een werkschrijving en dat de opdrachtgever vooraf duidelijk aangeeft op basis van welke criteria de opdracht gegund wordt. Nadat de onderzoeksvraag is vastgesteld, de offerte is aangevraagd en beoordeeld en de opdracht is verleend, begint de onderzoeksfase.

### Voorbeelden van onderzoeksvragen

Vragen als deze worden opgenomen in het Plan van Onderzoek, onder specificatie van de onderzoeksvraag en doelstelling van het onderzoek.

- Welke tuinhistorische waarden zijn er aanwezig en met welke waarden is rekening te houden?
- Welke ontwikkeling heeft het terrein doorgemaakt en wat is er uit welke fase nu nog van over?
- Hoe oud zijn bepaalde onderdelen, wat is origineel en/of wat is de betekenis van deze onderdelen?
- Is er nog oorspronkelijk beplantingssortiment aanwezig, of afstammelingen daarvan?
- Met welke redenen is dit terrein tot stand gekomen en vormgegeven?
- Hoe zag de aanleg er vroeger uit, welke verschijningsvorm had het in een of meer perioden?
- Welke ontwerper of ontwerpers waren bij de aanleg betrokken en wat zegt dit over de aanleg?
- Hoe bijzonder is dit object; komt dit meer voor in Nederland of in de regio?
- Welke wisselwerking heeft het terrein met de omgeving?

1. Inleiding

2. Doel en vorm van het onderzoek

3. Inbedding van het onderzoek in het proces

4. Uitvoering van het onderzoek

5. Het tuinhistorisch rapport

6. Kennis, ervaring en vaardigheden

Bijlage 1 t/m 3

## 3.2 Onderzoeksfase

### 3.2.1 Inleiding

Tijdens deze fase wordt het tuinhistorisch onderzoek uitgevoerd. Dit mondt uit in een rapportage, die onafhankelijk, verifieerbaar en toetsbaar dient te zijn. In deze fase is ook collegiale toetsing of participatie (bijvoorbeeld door/met lokale historici) gewenst.

#### De onderzoeker

De onderzoeker is een deskundige op het gebied van tuin historie. Hij of zij is gespecialiseerd in het vinden en interpreteren van de benodigde bronnen en informatie om een goed beeld te geven van de ruimtelijke ontwikkelingen in het verleden, om daarmee de huidige toestand te kunnen verklaren. Vervolgens weet de onderzoeker deze te plaatsen in de historische en ruimtelijke context die voor dit object van toepassing is, aangezien een stadspark verschilt van een kloostertuin, of een boerenerf van een **cultuurlandschap**. De onderzoeker stelt meestal niet alleen een rapport op, maar kan ook adviseren over passende vervolgstappen en/of overleg met instanties.

### 3.2.2 Overdracht, advies en aanbevelingen

Het rapport vormt het eindproduct van het waardestellend tuinhistorisch onderzoek. Na oplevering volgt de overdracht aan de opdrachtgever en andere betrokkenen. Afspraken over deze stap in het proces (ook 'overdrachtsprotocol' genoemd) dragen bij aan zorgvuldig integreren van de resultaten in de planvorming. Hierbij zijn soms nieuwe personen betrokken, vanuit een rol als initiatiefnemer, belanghebbend burger, ontwerper en/of beheerder. Deze stap is vormvrij: de opdrachtgever is hier in principe voor verantwoordelijk, tenzij anders afgesproken. Deze overdracht kan bestaan uit bijvoorbeeld een oplegnotitie, presentatie of workshop, of begeleiding of consult tijdens de uiteindelijke uitvoering van het instandhoudings- of ontwikkelplan.

De onderzoeker heeft de mogelijkheid om op verschillende manieren advies en aanbevelingen te formuleren over de implementatie van de onderzoeksresultaten. Het 'advies' is geen onderdeel van de waardestelling en kent geen vaste ingrediënten, maar kan door de opdrachtgever zijn gevraagd in het Plan van Onderzoek met oog op een goede aansluiting bij de planfase.

Overdracht, advies of aanbevelingen kunnen omvatten:

- Een advies voor hoe de uitkomsten van het onderzoek moeten worden geïnterpreteerd. Bijvoorbeeld dat hooggewaardeerde structuren en elementen gerespecteerd moeten worden, aangezien aantasting effect heeft op de waarde van het gebied als geheel.
- In geval van herstel of versterking, van welke elementen het meeste effect mag worden verwacht. Dit kunnen ook adviezen betreffen over zorgvuldig beheer en onderhoud van karakteristieke historische elementen, op historisch passende wijze. Ook kan de onderzoeker suggesties doen wat betreft storende of negatieve aspecten in de huidige situatie, waarvan een aanpassing de waarden uiteindelijk kan versterken.
- Welk kennishiaat er tijdens het onderzoek is geconstateerd – ontbrekende informatie over bijvoorbeeld een periode of onderdeel – of welke aspecten niet nader onderzocht zijn, maar wel meer inzicht behoeven voor een vervolgstap. Dit kan bijvoorbeeld leiden tot uitvoering van tuinarcheologisch onderzoek, om ondergrondse aanwezigheid van tuinhistorische restanten in beeld te brengen.
- Welke nieuwe inzichten of onderzoeksvragen vanuit het onderzoek zijn ontstaan, die niet van invloed zijn op de uitkomsten van de waardestelling, maar wel interessant zijn (voor bijvoorbeeld het vakgebied of de lokale geschiedschrijving) om in de toekomst nader uit te zoeken.

### 3.2.3 Tuinarcheologisch onderzoek

Tuinarcheologie<sup>2</sup> is een vorm van archeologisch onderzoek naar fysieke resten van historische tuinen, parken en ander ontworpen groen. Archeologisch onderzoek wordt uitgevoerd door een bevoegd archeoloog volgens de daarvoor geldende richtlijnen (SIKB). Door middel van archeologische methoden – zoals boringen, proefsleuven en analyse van bodemlagen, structuren en vondsten – worden sporen van aanlegfasen, padenstructuren, beplanting, waterlopen en tuininventarisaties opgespoord en geïnterpreteerd. Tuinarcheologie kan een waardevol vervolgetraject of aanvullend onderdeel zijn van een tuinhistorisch onderzoek. De interdisciplinaire samenwerking

<sup>2</sup> Zie Doesburg, J. van (e.a), 2019.

1. Inleiding

2. Doel en vorm van het onderzoek

3. Inbedding van het onderzoek in het proces

4. Uitvoering van het onderzoek

5. Het tuinhistorisch rapport

6. Kennis, ervaring en vaardigheden

Bijlage 1 t/m 3

biedt een mogelijkheid om historische gegevens te controleren en onbekende aanlegfasen of ontbrekende schakels aan het licht te brengen en te vinden in de ruimtelijke gelaagdheid van een terrein. De resultaten kunnen richting geven aan instandhoudings- of herstelmaatregelen.

### 3.3 Planfase

De resultaten van het tuinhistorisch onderzoek vormen een basis voor het vervolgtraject. In deze fase komen afhankelijk van de uitvraag ook de resultaten van andere onderzoeken (ecologisch, archeologisch en/of bouwhistorisch) aan de orde.

In deze fase kan de onderzoeker meedenken met de ontwerpers of planopstellers, bijvoorbeeld bij het interpreteren van historische gegevens of het afwegen van alternatieven. Ontwerpkeuzes kunnen aanleiding geven tot aanvullende vragen of aanvullend onderzoek. De onderzoeker kan op verschillende momenten tijdens het planproces en bij de uitvoering betrokken worden in bijvoorbeeld een gesprek, overdracht van resultaten, een consult met de ontwerper, een wandeling ter plekke, een schouw met beheerder en/of een gezamenlijke workshop.

#### *Beoordeling van het plan*

Vervolgens wordt het plan (indien vergunningplichtig) getoetst door de eerdergenoemde vergunningverlenende instantie(s), waarbij het onderzoek en de waardestelling als toetsingskader kunnen dienen. Als het onderzoeksrapport aan alle eisen voldoet en het ontwerp rekenschap geeft van de resultaten van het tuinhistorisch onderzoek, dan zal dat het toetsingsproces ten goede komen. Veel gemeenten accepteren bijvoorbeeld een schetsontwerp om een bouw- of restauratieplan al vroegtijdig te toetsen (voortoets). Een toetsing van een plan kan bijvoorbeeld plaatsvinden aan de hand van een **cultuurhistorische effectrapportage** (CHER), opgesteld door de onderzoeker of een andere deskundige. Hierin wordt een beschrijving gemaakt van de geplande ruimtelijke ontwikkelingen en worden de effecten ervan op de aanwezige tuin- en cultuurhistorische waarden in kaart gebracht.

#### **Het bevoegd gezag**

Afhankelijk van het onderzoeksobject is er sprake van verschillende betrokken instanties. Het bevoegd gezag is de overheidsinstantie die wettelijke verantwoordelijkheid draagt en een vergunningaanvraag behandelt, meldingen ontvangt en bevoegd is voor toezicht en handhaving. Doorgaans toetst de gemeente plannen op maatschappelijke impact, maar dit kan ook gebeuren door het rijk, de provincie of een waterschap. Een waardestellend onderzoek biedt een belangrijke basis voor de beoordeling van een vergunningaanvraag.

### 3.4 Uitvoeringsfase

#### *Realisatie van het plan*

Zijn alle procedures doorlopen, dan kan de uitvoering beginnen. Tijdens de uitvoering kunnen nieuwe vondsten worden gedaan, bijvoorbeeld bij graafwerkzaamheden. Deze worden gemeld aan – en zo nodig geduid door – de betrokken onderzoeker. Onderzoeker(s) zijn beschikbaar voor eventuele (vervolg)vragen, nadere toelichting of het doorgeven van kennis aan uitvoerders, beheerders en vrijwilligers. Zie voor de uitvoering van onderhoud en restauratie verder richtlijn [URL 6010 Hovenierswerk historische tuinen en parken](#).

### 3.5 Nazorg en kennisborging

Na de afronding van een verandering, restauratie of herinrichting, of na een periode van gevoerd beheer volgt de fase van nazorg en evaluatie, bijvoorbeeld via een 'schouw' van onderzoeker en beheerder. Deze fase is ook belangrijk voor de kennisopbouw en -verspreiding (publiceren) binnen het vakgebied van de tuinhistorie.

1. Inleiding

2. Doel en vorm van het onderzoek

3. Inbedding van het onderzoek in het proces

4. Uitvoering van het onderzoek

5. Het tuinhistorisch rapport

6. Kennis, ervaring en vaardigheden

Bijlage 1 t/m 3

### Publicatie

Het is belangrijk dat rapportages openbaar raadpleegbaar zijn. Dit is van belang voor kennisopbouw binnen het vakgebied, vergelijkend onderzoek en toekomstige eigenaren/beheerders. Na afronding van het onderzoek en het vergunningetraject kan de onderzoeker, bij toestemming van de opdrachtgever, het digitale rapport met de bijbehorende digitale documentatie deponeren bij DANS (Data Archiving and Networked Services), het nationale expertisecentrum en repository voor onderzoeksdata.<sup>3</sup> Afspraken hierover worden voorafgaand aan het onderzoek en na afronding tussen de opdrachtgever en onderzoeker gemaakt. Bij voorkeur wordt het rapport ook aangeboden aan een of meer openbare bibliotheken.

### Actualisatie

Een waardestellend onderzoek zal na verloop van tijd om actualisatie vragen, bijvoorbeeld na veranderingen in het terrein, nieuwe inzichten of vondsten. Ook maatschappelijke ontwikkelingen kunnen aanleiding zijn om waarden te herijken of opnieuw te duiden, bijvoorbeeld in geval van erfgoed uit meer recente tijdsperiodes. Als onderzoeker is het van belang om de gewijzigde situatie en opvattingen te constateren en deze mee te wegen in een bijstelling van het onderzoek.

1. Inleiding

2. Doel en vorm van het onderzoek

3. Inbedding van het onderzoek in het proces

4. Uitvoering van het onderzoek

5. Het tuinhistorisch rapport

6. Kennis, ervaring en vaardigheden

Bijlage 1 t/m 3

---

<sup>3</sup> De wens om openbaar beschikbaar te maken geldt voor alle rapporten, ook voor rapporten die niet betrekking hebben op beschermde (rijks)monumenten. Rapporten en data kunnen, wanneer zij gevoelige gegevens bevatten, door DANS worden afgeschermd met een wachtwoord. Zie: <https://dans.knaw.nl/>.

## 4 Uitvoering van het onderzoek

De uitvoering van het onderzoek vormt de kern van de werkzaamheden. Hiervoor gelden eisen over de methode van onderzoeken en het maken van de waardestelling.

### 4.1 Methode van onderzoek

De bruikbaarheid van een tuinhistorisch onderzoek is afhankelijk van de kwaliteit van vraagstelling, onderzoeksmethode, uitvoering en rapportage van de resultaten. Deze moeten voldoen aan de volgende voorwaarden<sup>4</sup>:

- *eerlijkheid en zorgvuldigheid*: er is oprecht en secuur gewerkt, met een navolgbare methode en heldere ordening;
- *betrouwbaarheid*: er wordt uitgegaan van feitelijke gegevens;
- *controleerbaarheid*: anderen kunnen het onderzoek verifiëren, de redeneringen volgen, de resultaten toetsen en het eventueel overdoen (reproducen);
- *onpartijdigheid en onafhankelijkheid*: er is objectief (zonder vooringenomenheid) en vanuit meerdere invalshoeken waargenomen en geoordeeld, vrij van belangen of toekomstplannen;
- *verantwoordelijkheid*: vanuit de eigen deskundigheid op het gebied van tuin- en cultuurhistorie, zich bewust van de (maatschappelijke) implicaties van het werk.

Uit bovenstaande volgt dat de onderzoeker de waardestelling alleen op cultuurhistorische aspecten baseert, los van andere belangen. De afweging van belangen ligt buiten het bestek van het onderzoek; de onderzoeker doet daarover in zijn rapport geen uitspraak. Wanneer de historisch onderzoeker wordt gevraagd om vanuit de eigen deskundigheid te adviseren en/of te reflecteren op plannen, wordt dit gedaan in een afzonderlijke notitie of rapportdeel.

De rapportage wordt logisch en helder gestructureerd, zodat de onderzoeksresultaten begrijpelijk en toegankelijk zijn. Daarbij wordt onderscheid gemaakt tussen feiten en eigen interpretaties, hypothesen of conclusies, bij voorkeur door deze in afzonderlijke hoofdstukken te behandelen. Ook de waardestelling wordt in een eigen hoofdstuk beschreven.

In geval van een complexe onderzoeksvraag is een multidisciplinaire insteek bevorderlijk voor een evenwichtige en integrale benadering. Zaken omtrent kunst- of architectuurgeschiedenis, adelsgeschiedenis, stads- of landschapsgeschiedenis, (tuin)archeologie, bouwhistorie, hydrologie en bodemkunde of botanische kennis kunnen aanleiding zijn voor additionele invalshoeken, verbanden en betekenissen.

Een (informele) collegiale toets of het laten meelezen door derden – specifieke deskundigen op een (deel)onderwerp of lokaal betrokkenen bij het onderzoeksobject – is van grote betekenis voor de kwaliteit, representativiteit en effectiviteit van het eindresultaat.

De waardestelling wordt gebaseerd op stappen in het onderzoek, waarbij sprake kan zijn van wisselwerking tussen deze vier stappen:

1. bronnen- en archiefonderzoek;
2. veldonderzoek;
3. beschrijving;
4. analyse, interpretatie en beschouwing.

<sup>4</sup> <https://www.nwo.nl/nederlandse-gedragscode-wetenschappelijke-integriteit>

1. Inleiding

2. Doel en vorm van het onderzoek

3. Inbedding van het onderzoek in het proces

4. Uitvoering van het onderzoek

5. Het tuinhistorisch rapport

6. Kennis, ervaring en vaardigheden

Bijlage 1 t/m 3

#### 4.1.1 Bronnen- en archiefonderzoek

Om aan gegevens over de historische achtergrond te komen, raadpleegt de onderzoeker bronnen. De onderzoeker verwerkt deze bronnen in de rapportage (bijvoorbeeld bij een citaat of samenvatting van tekst, of afbeelding) steeds met een duidelijke verwijzing naar de bron. De onderzoeker gebruikt een duidelijke bronvermelding van de oorspronkelijke vindplaats, in voet- of eindnoten en in onderschriften bij afbeeldingen, zodat onderzoek kan worden gereproduceerd.<sup>5</sup> In de bronvermeldingen worden altijd de details van een vindplaats vermeld, zoals een archiefregistratienummer.

Voorbeelden van bronnen:

- het terrein zelf: onder andere aanwezige beplantingen, verhardingen en watergangen of relictten daarvan, in samenhang met actuele luchtfoto en/of hoogtekaart;
- historische afbeeldingen, zoals foto's, luchtfoto's, tekeningen, prenten;
- historisch kaartmateriaal, waaronder topografische kaarten of (pre-)kadastrale archief;
- archiefdossiers, (bouw)vergunningen, oude (beheer- en ontwerp)plannen;
- archieven van het onderzoeksobject, eigenaar/instantie/familie of ontwerper;
- literatuur, publicaties, eerder onderzoek of onderzoek vanuit een andere invalshoek
- (gedigitaliseerde) kranten, *oral history* of interviews.



Vergelijking van de historische en huidige situatie door een foto te nemen op hetzelfde standpunt (© Stichting Twickel / Stichting In Arcadië).

Alle bronnen (kaarten, tekeningen, verhalen, correspondenties, etc.) dienen met een kritische houding bekeken te worden wat betreft betrouwbaarheid. In veel gevallen is een bron niet gedateerd of gesigneerd, of deze werd voor een specifiek doel opgesteld. Een kaart gemaakt voor het innen van belasting laat iets anders zien dan een militaire kaart. Illustraties of beschrijvingen kunnen 'gekleurd' zijn door de maker. Een ontwerp kan later nog veranderd zijn en niet exact volgens de tekening zijn uitgevoerd. Bij een interpretatie van de gegevens moet dit worden signaleerd en beoordeeld.

Het is vaak een arbeidsintensief onderdeel; toch blijft bronnen- en archiefonderzoek essentieel voor een goed en volledig beeld van de beschikbare kennis over een object. Dit kan steeds vaker digitaal, terwijl soms juist een archiefbezoek nieuwe inzichten kan opleveren. In de rapportage is een onderzoeksverslag opgenomen met vermelding van de geraadpleegde bronnen en archieven, ook van waar niets is gevonden of wat niet is bekeken (met oog op vervolgonderzoek), of welke kennis ontbreekt.

Het raadplegen van betrokkenen bij het terrein (in de vorm van *oral history* of publieksparticipatie) levert in veel gevallen bruikbare informatie op wat betreft verdwenen elementen, betekenis voor mensen, en ook over functionele, sociale of ruimtelijke relaties.

<sup>5</sup> Zie: <https://auteursrechten.nl/bronvermelding/>

1. Inleiding

2. Doel en vorm van het onderzoek

3. Inbedding van het onderzoek in het proces

4. Uitvoering van het onderzoek

5. Het tuinhistorisch rapport

6. Kennis, ervaring en vaardigheden

Bijlage 1 t/m 3

#### 4.1.2 Veldonderzoek

Het ter plekke waarnemen en onderzoeken van een terrein is essentieel. Het geeft de onderzoeker direct inzicht in de situatie en ook een indruk van de ruimtelijke beleving en opbouw. In de rapportage wordt duidelijk vermeld wanneer en hoe het veldwerk is verricht.

Bij het veldwerk zijn een aantal aspecten van belang:

- **Observatie** van het terrein en de onderdelen 'in situ', als primaire bron en 'bewijsmateriaal'. De onderzoeker inventariseert en controleert in het terrein in principe vlakdekkend de aanwezigheid van onderdelen. Dit geeft inzicht in bijvoorbeeld de aanwezigheid, effect en beloop van paden, waterlopen en -partijen, bepaalde boom- en plantensoorten, groeiwijze, doorzichten of hoogteverschillen. Paden, vijvers of brughoofden kunnen (deels) overgroeid zijn. In overleg met de opdrachtgever en afhankelijk van de (tuin)archeologische waarden kunnen deze in het veld (door prikken) worden teruggezocht;
- **Documentatie** van onderdelen: het vastleggen van de bestaande situatie en toestand. De onderzoeker brengt met foto's op gebieds- en detailniveau in beeld wat de sfeer en het karakter zijn van deelgebieden, compositorische onderdelen, locaties en het aanzicht van elementen. Uit het onderschrift moet blijken waar de afbeelding is gemaakt. Bij meer complexe terreinen biedt een overzicht met locatie en kijkrichting per foto duidelijkheid. Ook de opnamedatum wordt vermeld;
- **Registratie** van de situatie op een tekening, kaart of plattegrond (archiefbestendig en bij voorkeur digitaal overdraagbaar). Hierbij geeft de onderzoeker op een (digitale) maatvast tekening de terreininrichting (wegen en paden, waterlopen en vijvers, boomgroepen, bosschages of andere landschapselementen), de locaties van (onroerende) bouwkundige elementen en ruimtelijke kenmerken (zoals begrenzingen, hoogteverschillen en zichtlijnen) weer. Een landmeetkundige inmeting of andere digitale registratie kan wenselijk zijn, afhankelijk van de opgave en/of het schaalniveau.

#### 4.1.3 Beschrijving, analyse en beschouwing

##### *Historische ontwikkeling*

De informatie die het bronnen- en archiefonderzoek heeft opgeleverd wordt logisch geordend en gepresenteerd. Meestal zal dit een chronologische verhaallijn betreffen, waarin de ruimtelijke ontwikkelingen elkaar opvolgen, met telkens een beschrijving van aanleiding en uitwerking. De relevante historische afbeeldingen worden hierbij geplaatst en in de tekst toegelicht en geduid.

##### *Huidige situatie*

Omdat een waardestelling de huidige situatie beoordeelt, is het belangrijk een helder beeld te geven van de actuele staat van het onderzoeksobject. Beschrijving hiervan geeft het inzicht dat nodig is om het historisch onderzoek, de analyse en waardestelling goed te kunnen volgen. Daartoe behoort ook een kaart met de locatie van de gebruikte (veld)namen, veelal aangeduid als een 'toponiemenkaart'.

De beschrijving van de actuele situatie van het terrein bestaat uit een typering van het onderzoeksgebied op hoofdlijnen, aangevuld met een inventarisatie en beschrijving van thema's, deelgebieden, structuren en afzonderlijke elementen, bijvoorbeeld:

- gebouwen en bouwkundige elementen (muren, hekken, tuinbeelden, pergola's, bruggen, etc.);
- zichtlijnen, doorzichten, zichtvelden en aanzichten (silhouet);
- routes: wegen en paden;
- lanen en wegbeplantingen;
- reliëf (steilranden, greppels, wallen, heuveltjes, depressies (laagten), etc.);
- watersysteem, waterlopen en vijvers;
- open ruimtes: gazons, grasvelden, moestuinen, kweekbedden, akkers, weides, heidevelden, etc.;
- beplantingselementen en sortiment: markante solitaire (park)bomen, parkbosranden, boomgaarden en leifruit, (sier)heestergroepen, borders en bloemperken, hagen, stinzenplanten, etc.;
- beplantingsmassa: bos, bosschages, clumps en boomgaarden.

Bovenstaande ruimtelijke items worden met foto's ondersteund en weergegeven op één of meerdere kaartbeelden. Door de actuele situatie in de rapportage te beschrijven ná het historisch onderzoek, is het mogelijk om in de toelichting bij onderdelen te verwijzen naar onderzoeksgegevens als aanleg- of bouwjaar, wijzigingen

1. Inleiding

2. Doel en vorm van het onderzoek

3. Inbedding van het onderzoek in het proces

4. Uitvoering van het onderzoek

5. Het tuinhistorisch rapport

6. Kennis, ervaring en vaardigheden

Bijlage 1 t/m 3

van materiaal, vorm of functie in de tijd, of de huidige staat (met bijvoorbeeld aanduiding als 'gaaf aanwezig', 'restant' of 'in vervallen staat').

Naast deze ruimtelijke onderdelen wordt een kwalitatieve impressie van het terrein gegeven, waarin zaken als eigendomssituatie, gebruik en toegankelijkheid worden beschreven.

#### 4.1.4 Analyse, interpretatie en beschouwing

##### *Historisch-ruimtelijke analyse*

Tuinhistorisch onderzoek is gefundeerd op interpretatie van verschillende bronnen, die worden verwerkt in een beschrijving van de aanleg-, gebruiks- en ontwikkelingsgeschiedenis.

Er zijn verschillende deel-onderzoeksvragen mogelijk, die nauw samenhangen met de deelwaarden waarop wordt beoordeeld. Over het algemeen is het nodig om inzicht te verkrijgen in

- aanwezigheid: thans aanwezige of verdwenen onderdelen, soms in ruïneuze toestand;
- datering van de aanleg als geheel, deelgebieden en/of onderdelen;
- oorzaak en gevolg van wijzigingen, bijvoorbeeld vanuit verandering van waterhuishouding, compositie, functie of grondeigendom;
- samenhang met de omgeving, tussen deelgebieden en/of tussen onderdelen (in ontstaan, in functie, in ontwerp of compositie).

De analyse is gebaat bij een systematische en chronologische uiteenzetting, waaruit de volgorde van de ontwikkeling en samenhang duidelijk blijkt. In een beschouwende passage worden ruimtelijke of sociaal-maatschappelijke context nader toegelicht.

De onderzoeker let op veranderingen in de aanleg; deze kunnen bewust zijn aangebracht of geleidelijk zijn ontstaan. Hieruit zijn bepaalde transformatiemomenten af te leiden: momenten waarop één of meerdere ingrijpende wijzigingen plaatsvonden, waarbij een eigenaar en/of ontwerper een stempel heeft gedrukt op de verschijningsvorm. Motieven zoals compositie, functiewijzigingen of eigendomsveranderingen kunnen hierbij een rol spelen.

Daarnaast kan er sprake zijn van een geleidelijke verandering, die niet aan één jaartal te koppelen is. Voor een volledig beeld van de terreinontwikkeling dienen ook deze transformaties goed te worden benoemd en geduid.



*Ruimtelijke analyse: reconstructie van de historische situatie in 3d (© SB4).*

Ook kan een wijziging zijn ontstaan of zijn beïnvloed vanuit een stedenbouwkundige of landschappelijke ontwikkeling in de omgeving (bebouwing, wegenstructuur, waterstelsel, etc.). Dan worden deze ontwikkelingen eveneens benoemd en vanuit de betreffende context verklaard.

Hierbij worden alle bekende historisch relevante perioden beschreven, tot en met actuele wijzigingen en ontwikkelingen. Kaarten die een reconstructie geven van het terrein op één bepaald moment in de tijd worden 'fasekaarten' genoemd en worden voor de onderscheiden fases in de rapportage opgenomen.

1. Inleiding

2. Doel en vorm van het onderzoek

3. Inbedding van het onderzoek in het proces

4. Uitvoering van het onderzoek

5. Het tuinhistorisch rapport

6. Kennis, ervaring en vaardigheden

Bijlage 1 t/m 3



1. Inleiding
2. Doel en vorm van het onderzoek
3. Inbedding van het onderzoek in het proces
4. Uitvoering van het onderzoek
5. Het tuinhistorisch rapport
6. Kennis, ervaring en vaardigheden

Bijlage 1 t/m 3

*Voorbeeld van fasekaarten, die de parkaanleg op een karakteristiek moment in de tijd weergeven, om de ontwikkeling van het park inzichtelijk te maken (© Stichting In Arcadië).*

Uit de in kaart gebrachte ontwikkelingsgeschiedenis en de wijzigingen per periode valt af te leiden welke onderdelen en aspecten uit verschillende fasen in de huidige situatie bewaard zijn gebleven ('relicten'). Dan is in principe ook vast te stellen wat de relatieve betekenis van deze onderdelen is voor het historisch karakter van het totale onderzoeksgebied. Dit gebeurt in de vorm van een periodiseringskaart of relictenkaart: onderscheid van deelgebieden of elementen naar periode van ontstaan, op een actuele topografische ondergrond of inmeting van het terrein. Eventueel kunnen hierop verdwenen onderdelen worden aangeduid, met name wanneer deze van belang zijn voor de (oorspronkelijk aanwezige) samenhang.



Voorbeeld van een periodiserings- of relictkaart: onderscheid van de bestaande situatie naar periode van aanleg of ontstaan (Gemeente Deurne, © SB4).

Verdwenen onderdelen kunnen een rol spelen vanwege de plaats die ze innamen in de oorspronkelijk aanwezige samenhang in een aanleg of ontwerpconcept. Het is daarom van belang om de relevante verdwenen onderdelen in die samenhang of dat ontwerpconcept te duiden en in kaart te brengen in de analyse en beschouwing.

Naast de historische aspecten van een terrein spelen ook de ruimtelijke en materiële zaken een relevante rol bij de analyse en beschouwing; deze kunnen niet los van elkaar worden gezien. Met deze ruimtelijke en materiële kant wordt inzicht verkregen in bijvoorbeeld de oorspronkelijke compositie en ruimtewerking, ten opzichte van de huidige situatie. Daarbij spelen het toegepaste sortiment (bomen, heesters, planten) en beheer een rol. De analyse omvat ook de huidige beheer- of onderhoudstoestand.

Het werkt verhelderend om de soms complexe relaties tussen de verschillende onderdelen met behulp van (schematische) tekeningen inzichtelijk te maken. Denk bijvoorbeeld aan

- onderscheid naar de karakteristieke kenmerken van de tuinarchitectuur in verschillende stijlperiodes (tuinstijl) of in samenhang ontworpen tuindelen;
- fasering in de occupatie, ontginning of aanleg, bijvoorbeeld in relatie tot (herkenbare) patronen;
- verschuivingen in de eigendomssituatie, bijvoorbeeld in relatie tot grensmarkeringen;
- beeld van de beplantingsgeschiedenis (heesters, vaste planten, stinzenplanten, etc.), dendrologische en/of botanische aspecten;
- compositie, ontwerpconcept, ruimtelijke opbouw van of ruimtelijke essenties in het terrein; te denken valt aan duiding van centrum en buitengrens, ruimtewerking van open en besloten delen, routes en accenten, zichtlijnen en zichtvelden, etc.;
- ruimtelijke, visuele of functionele relaties met de omgeving (invloedssfeer, biotoop).

## 1. Inleiding

## 2. Doel en vorm van het onderzoek

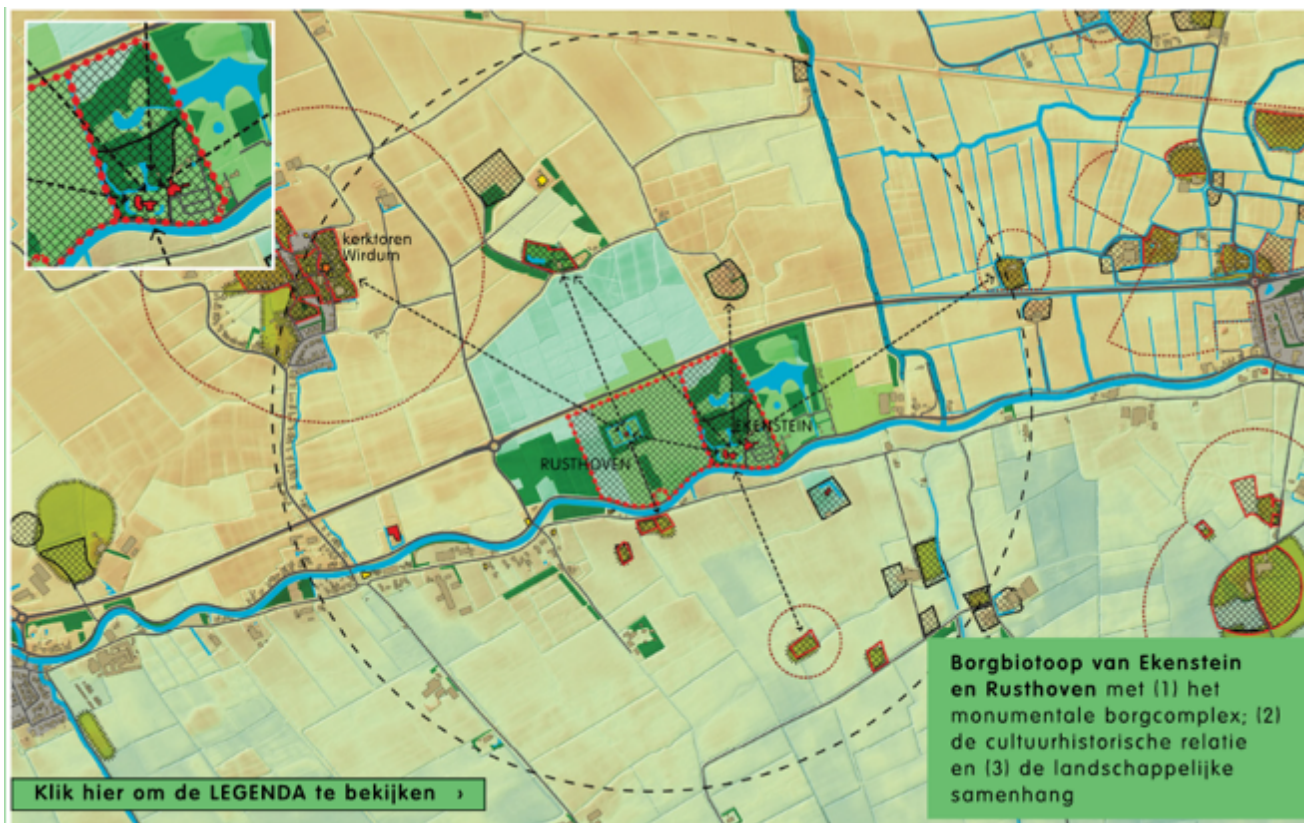
## 3. Inbedding van het onderzoek in het proces

## 4. Uitvoering van het onderzoek

## 5. Het tuinhistorisch rapport

## 6. Kennis, ervaring en vaardigheden

## Bijlage 1 t/m 3



Voorbeeld van een verbeelding van een 'biotoop' van meerdere historische Buitenplaatsen (Groningse borgen); (Provincie Groningen, © NO.ORDPEIL landschap.erfgoed, Erfgoedpartners, Erfgoedvereniging Heemschut).

### Beschouwing

De duiding van het onderzoeksgebied en de onderzoeksgegevens vindt plaats in de 'beschouwing', waar op basis van het feitenrelaas interpretaties en dwarsverbanden naar voren worden gebracht. Deze synthese vormt een belangrijke onderbouwing voor de waardestelling, waarbij een vergelijking met andere objecten wordt gemaakt of ontwerpgedachten en motieven nader worden geduid in hun historische context. Hoe passen de wijzigingen in de tijdgeest en hoe hingen zij samen met andere wijzigingen in de omgeving? Hoe zit het ontwerp in elkaar en welke keuzes maakte de ontwerper? Hoe heeft dit uitgedrukt in relatie tot ontwerpen voor soortelijke locaties? Voorgenoemde analysekaarten of tekeningen leveren daarbij inzicht in de oorspronkelijke bedoeling van de compositie en in welke mate deze thans nog aanwezig is.

Indien van toepassing wordt gewag gemaakt van onzekerheden of discussies. Voor de hand liggende vergelijkingen zijn andere ontwerpen van dezelfde persoon, of (familie)relaties vanuit de opdrachtgever. Of bijvoorbeeld: wanneer iets wordt gekenschetst als innovatief of 'avant-la-lettre', wordt een (korte) historische kenschetst van het betreffende fenomeen gegeven waaruit de positie in de ontwikkeling naar voren komt.

1. Inleiding

2. Doel en vorm van het onderzoek

3. Inbedding van het onderzoek in het proces

4. Uitvoering van het onderzoek

5. Het tuinhistorisch rapport

6. Kennis, ervaring en vaardigheden

Bijlage 1 t/m 3

## 4.2 Waardestelling

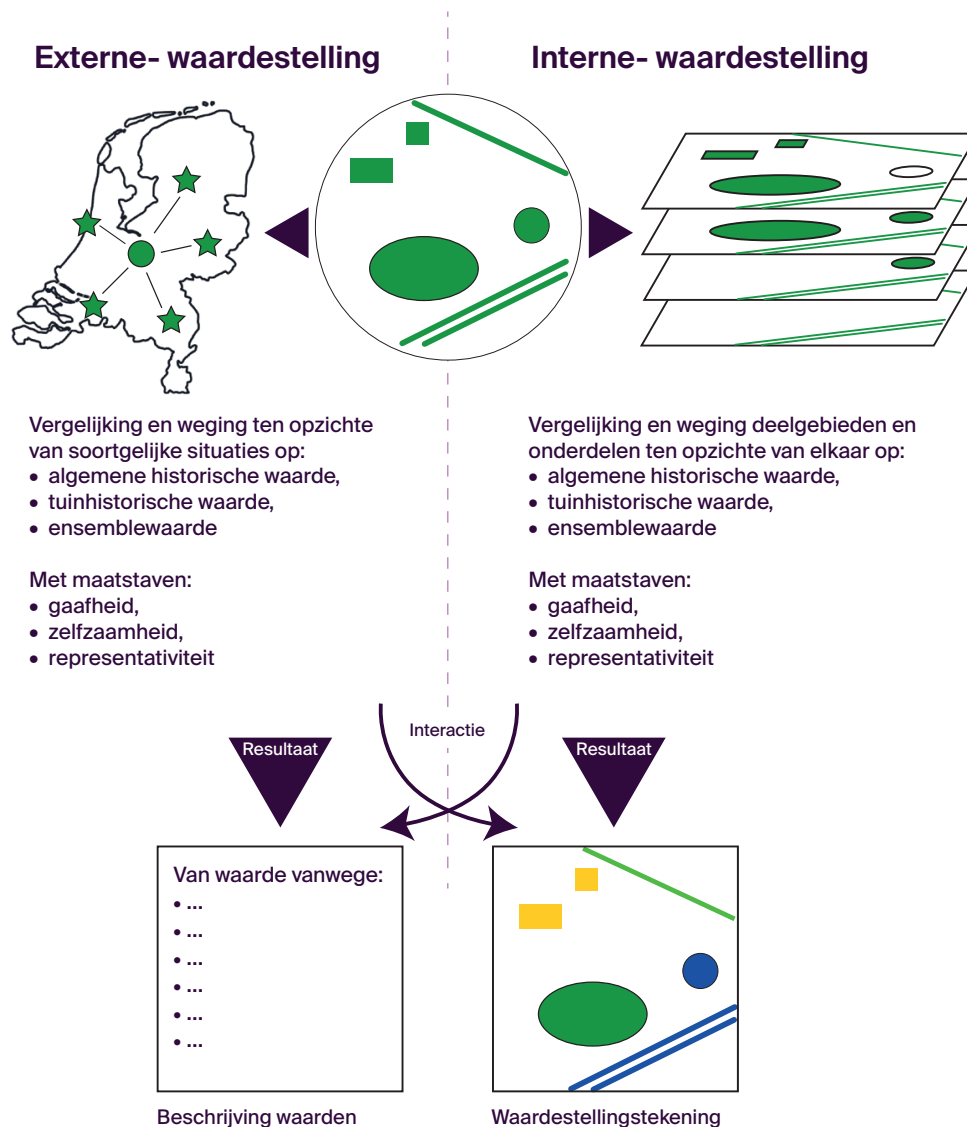
### 4.2.1 Twee niveaus van waardestelling

De waardestelling vormt de kern en de eindconclusie van het onderzoek, die uit voorgaande onderzoeksgegevens en beschouwing wordt afgeleid. Deze heeft als doel de tuinhistorische betekenis van de nu aanwezige situatie te benoemen. De waardestelling van fysieke elementen is altijd gebaseerd op de bestaande situatie, aangezien de waarde van verdwenen onderdelen niet toetsbaar of verifieerbaar is. Een object kan zijn aangewezen als beschermd monument. Die juridische status is niet van invloed op de externe waardestelling, net zoals de uitkomst van nieuw onderzoek de juridische status van bescherming in beginsel niet verandert.

De waardering vindt plaats op twee niveaus:

- *externe-waardestelling*: de waarde van een onderzoeksobject binnen een groter geheel plaatselijk/regionaal/(inter)nationaal
- *interne-waardestelling*: de waarde binnen het onderzoeksobject zelf

Zowel de 'externe' als 'interne' invalshoek zijn noodzakelijk in een waardestelling, maar de nadruk kan op basis van de opgave of vraagstelling verschillen.



Schema: onderscheid in externe- en interne-waardestelling.

1. Inleiding

2. Doel en vorm van het onderzoek

3. Inbedding van het onderzoek in het proces

4. Uitvoering van het onderzoek

5. Het tuinhistorisch rapport

6. Kennis, ervaring en vaardigheden

Bijlage 1 t/m 3

### Externe-waardestelling

Bij een externe- of contextuele waardestelling kent de onderzoeker een aanleg of groenstructuur cultuurhistorische waarden toe in vergelijking met soortgelijke aanleggen op internationaal, landelijk, regionaal of plaatselijk niveau. Deze externe-waardestelling geldt in principe voor het onderzoeksobject als geheel of voor specifieke onderdelen. Het kan daarbij ook gaan om waarden die niet op een tekening te vatten zijn, omdat deze niet gerelateerd zijn aan een bepaald deelgebied of element in het terrein. Dan gaat het bijvoorbeeld om immateriële waarden als de horticulturele traditie, ontwerpgedachte of de herinnering aan een bepaalde gebeurtenis of persoon.

Uitgangspunt voor het toekennen van een externe-waarde is het leggen van het object langs een 'meetlat'. Hierbij is het nodig om aan te geven ten opzichte waarvan er wordt gemeten, de zogenaamde referentiebasis.

Verscheidende type onderzoeken bieden inzicht, zoals

- *typologisch onderzoek*: soortgelijke objecten binnen een bepaald 'thema' (bijvoorbeeld een stadspark uit het laatste kwart van de 19<sup>e</sup> eeuw);
- *regionaal onderzoek*: vergelijkbare objecten binnen een bepaald, begrensd gebied (bijvoorbeeld villatuinen in het Gooi);
- *biografisch onderzoek*: vergelijkbare ontwerper (bijvoorbeeld tuinen van het stadhoudelijk hof of parken van tuinarchitect Leonard Springer).objecten van dezelfde eigenaar, familie of

### Interne-waardestelling

Bij een interne-waardestelling worden waarden binnen het onderzochte object onderkend. Van de aangetroffen historische relictten wordt gekeken welke deelwaarden van toepassing zijn en deze worden gewogen naar de maatstaven gaafheid, zeldzaamheid en kenmerkendheid.

In een interne-waardestelling worden verschillende beschouwingsniveaus onderscheiden, op basis van historisch en/of ruimtelijk karakter:

- onderzoeksobject als geheel binnen de omgeving: waar ligt de begrenzing, hoever lopen verbindingen of reikt de invloedssfeer (eventueel met gradaties in waarde);
- deelgebieden: welke terreindelen zijn te onderscheiden (historisch, ruimtelijk, functioneel) (bijvoorbeeld een parterretuin, sterrenbos of moestuin);
- structuren of samenstellende onderdelen: welke (hoofd)structuren of clusters zijn te onderscheiden (bijvoorbeeld lanen, wegen & paden, waterlopen);
- elementen, objecten, details: welke losse eenheden zijn te onderscheiden (bijvoorbeeld een solitaire boom, tuinvaas of waterval).

Externe- en interne-waardestelling zullen op bepaalde thema's in elkaar grijpen. Specifieke kenmerken die in de externe-waardestelling als zeldzaam of representatief naar voren zijn gekomen, worden daarbij ook op niveau van deelgebied of afzonderlijk element benoemd. Zo kan bijvoorbeeld een zeldzame driepuntsbrug, kenmerkend toegepast door tuinarchitecten G.A. Blum en L.P. Roodbaard, niet alleen als waardevol element worden aangemerkt, maar ook als betekenisvol voor de gehele aanleg.

Onderlinge relaties en beschouwingsniveaus beïnvloeden de waardering. Zo wordt gekeken naar aanwezige of verbroken samenhangen, bijvoorbeeld vanuit een compositie of functionele relatie. Een losstaand restant, verweesd achtergebleven, kan minder waardevol zijn dan een complex van sterk met elkaar verbonden elementen. Daarnaast wordt gekeken welke onderdelen van het terrein in de loop der tijd ongewijzigd zijn of juist volledig zijn gewijzigd, of op het vlak van bepaalde deelwaarden van betekenis zijn. Bij een interne-waardestelling betreft het uiteindelijk ook een weging en beoordeling van de deelgebieden of onderdelen ten opzichte van elkaar: welke kent een hogere of lagere waarde dan de andere.

Per beschouwingsniveau kunnen zaken verschillend gewaardeerd worden. Een structuur kan bijvoorbeeld hoger gewaardeerd worden dan de losse elementen waaruit het is opgebouwd. Of een laag gewaardeerd deelgebied kan elementen van hoge cultuurhistorische waarde bevatten.

De referentiebasis en diepgang van de beschouwing wordt zo goed mogelijk van tevoren vastgelegd in het Plan van Onderzoek (PvO).

## 1. Inleiding

## 2. Doel en vorm van het onderzoek

## 3. Inbedding van het onderzoek in het proces

## 4. Uitvoering van het onderzoek

## 5. Het tuinhistorisch rapport

## 6. Kennis, ervaring en vaardigheden

## Bijlage 1 t/m 3

### Beoordeling

Bij een interne-waardestelling kent de onderzoeker waarden toe op basis van het relatieve belang van onderdelen en aspecten van een aanleg of groenstructuur binnen de context van het object van onderzoek zelf. De interne-waardestelling wordt uitgedrukt in drie niveaus:

- hoge waarde: van cruciaal belang voor het karakter, de structuur en/of de betekenis van de aanleg;
- positieve waarde: van ondersteunend belang voor het karakter, de structuur en/of de betekenis van de aanleg;
- neutraal (indifferent): van relatief weinig belang voor het karakter, de structuur en/of de betekenis van de aanleg.

Onderdelen kunnen naast een materiële waarde ook een conceptuele waarde hebben, bijvoorbeeld vanwege het achterliggende ontwerpidee, de visie van de oorspronkelijke opdrachtgever of de functionele betekenis binnen het object. In dat laatste geval hoeven onderdelen in materiële zin niet eens meer oorspronkelijk te zijn. Behalve aan de fysieke onderdelen van het object zijn er soms ook waarden toe te kennen aan niet-fysieke onderdelen, zoals zichtlijnen of een gebruiksindeling.

Het ruimtelijk (ontwerp)concept kan meer zijn dan de som der delen: indien één onderdeel uit de aanleg zou worden verwijderd, zou het geheel een belangrijk deel van haar essentie kunnen verliezen. Het is daarom zinvol om de ruimtelijke opbouw en karakteristieken van het terrein, zoals die vanuit een oorspronkelijke functionele samenhang, concept of ontwerp bedoeld zijn, in woord en beeld inzichtelijk te maken.

De hier beschreven systematiek is gestandaardiseerd en past niet bij ieder object; sommige objecten vragen om een aparte aanpak. De onderzoeker kan dan kiezen voor maatwerk, mits dit wordt toegelicht in de rapportage. Zo is het mogelijk dat er zich situaties voordoen waarbij toepassing van de wegingscategorieën (hoog, positief, neutraal) niet volstaat.

Hierbij zijn er twee extra opties, waarbij zorgvuldige en uitvoerige argumentatie nodig is:

- unicum: iets kan zodanig zeldzaam, uniek of een curiositeit zijn en nergens anders voorkomen, dat het juist extra attentie verdient;
- verstoring: het is mogelijk dat er sprake is van een beschadiging of iets dat detoneert en een negatief effect heeft op de waarde van het geheel of andere onderdelen. Let wel, deze aanduiding is niet bedoeld voor zaken die onwenselijk zijn vanuit hedendaags gebruik of alleen omdat deze later zijn toegevoegd.

In het rapporthoofdstuk 'aanbevelingen' kan nader worden ingegaan op de mogelijke omgang met deze onderdelen. Het gaat hier dan om een advies.

#### 4.2.2 Onderbouwing van de waardestelling

Een waardestelling wordt onderbouwd met invalshoeken die voor het onderzoeksobject aan de orde zijn. Dit zijn 'deelwaarden' of 'waardefacetten'.

De onderzoeker beargumenteert in een beknopte inhoudelijke toelichting per waardefacet de waardestelling en belicht deze vanuit verschillende perspectieven. De onderzoeker weegt per waardefacet af in hoeverre de betreffende invalshoek aanwezig is. Voor de waardefacetten die van belang zijn voor tuinhistorie zijn een aantal aandachtspunten uitgewerkt. Dit is geen uitputtende of verplichte opsomming.

Voor verdere argumentatie zet de onderzoeker dit af tegen soortgelijke objecten, met de volgende maatstaven:

- gaafheid: in hoeverre is het object onveranderd aanwezig wat betreft oorspronkelijk concept, ontwerp, gebruik, vorm en/of materiaal en als zodanig afleesbaar?
- zeldzaamheid: in hoeverre komt het object vaker voor, afgezet binnen een bepaald gebied ((inter)nationaal, regionaal, lokaal, etc.), of is het zelfs uniek?
- representativiteit: in hoeverre zijn de eigenschappen van het object representatief voor een ontwikkeling of tijdsbeeld en/of vormen deze een goede afspiegeling van (karakteristieke) kenmerken van het object als geheel of de omgeving waarin het ligt?

Onderstaande tabel geeft een overzicht van waardefacetten en bijbehorende aspecten.

Hierin is onderscheid gemaakt in drie deelwaarden om het historisch belang te duiden:

- algemene historische waarden
- ensemblewaarden
- tuinhistorische waarden

## 1. Inleiding

## 2. Doel en vorm van het onderzoek

## 3. Inbedding van het onderzoek in het proces

## 4. Uitvoering van het onderzoek

## 5. Het tuinhistorisch rapport

## 6. Kennis, ervaring en vaardigheden

## Bijlage 1 t/m 3

Bij het toekennen van waarden kunnen de verschillende gezichtspunten soms leiden tot toekenning van tegengestelde waarden. Zo kan een latere toevoeging het originele concept hebben verstoord, maar toch een uniek object uit die periode betreffen. De onderzoeker benoemt dan beide gezichtspunten en kent dan een passende overkoepelende waarde toe.

### Algemene historische waarden

#### *Belang van de aanleg*

- als uitdrukking van een maatschappelijke, culturele, sociaaleconomische, bestuurlijke en/of geestelijke ontwikkeling
- als uitdrukking van een geografische, landschappelijke en/of ruimtelijke ontwikkeling van een streek
- als uitdrukking van een technische en/of typologische ontwikkeling
- vanwege de innovatieve waarde en de invloed op latere ontwikkelingen of ontwerpen
- vanwege een (historische) functie, gebruik of traditie in de aanleg
- vanwege verbondenheid of herinnering aan een gebeurtenis of persoon
- vanwege de aanwezigheid van authentiek plantmateriaal als drager van informatie en bron voor kennis
- als basis voor beleving
- vanwege de verbondenheid aan een gemeenschap, vanuit symbolische of spirituele betekenis

### Ensemblewaarden

#### *Belang van de aanleg*

- als onderdeel van een grotere samenhang (een reeks of ensemble)
- vanwege de situering in het landschap
- vanwege de wijze waarop de samenhang tot uitdrukking komt in de ordening, ontginning, verkaveling of inrichting van het terrein
- vanwege de visuele en ruimtelijke relatie met de omgeving
- vanwege de kwaliteit van de samenhang binnen de aanleg en met gebouw(en) en andere onderdelen

### Tuinhistorische waarden

#### *Belang van de aanleg*

- voor de geschiedenis van de tuin- en landschapsarchitectuur
- vanwege de rol van de ontwerper(s) en/of plaats in het oeuvre van de ontwerper
- vanwege het idee/concept achter de aanleg
- vanwege het motief van de opdrachtgever
- vanwege de afleesbaarheid en beleving van de historische gelaagdheid en tuinstijlen
- vanwege de esthetische of beleefde kwaliteit
- vanwege ruimtelijke en compositorische opbouw
- vanwege de dendrologische aspecten, eerste introductie en collectievorming
- vanwege de horticulturele traditie in de toegepaste beplanting, beheermethode en/of aanwezigheid van beplantingsplannen
- vanwege een specifiek (innovatief) gebruik van materiaal, constructie en/of bijzondere details

1. Inleiding

2. Doel en vorm van het onderzoek

3. Inbedding van het onderzoek in het proces

4. Uitvoering van het onderzoek

5. Het tuinhistorisch rapport

6. Kennis, ervaring en vaardigheden

Bijlage 1 t/m 3

### 4.2.3 Waardestellingstekeningen

Waardestellingstekeningen geven in kleur de toegekende waarden en de ligging en begrenzing aan op een actuele kaart. Zij vormen daarmee een belangrijke illustratie van de waardestelling, hoewel de tekeningen niet los van de tekstuele toelichting gezien mogen worden.

In de tekeningen worden de waarden in drie niveaus door kleuren aangegeven:

- hoge waarde: blauw
- positieve waarde: groen
- neutraal (indifferent): geel

De aanduiding van unieke of verstorende objecten is vormvrij en aan de onderzoeker. Gedacht kan worden aan een sterretje of ander symbool om de locatie op de waardestellingstekening aan te geven, waarbij voor unieke elementen bijvoorbeeld de kleur paars en bij verstorende elementen de kleur rood wordt gehanteerd.

De waarden worden in één of meer tekeningen verbeeld. Hierbij wordt voorkomen dat er 'witte vlekken' in de kaart zijn waar geen uitspraak is gedaan over de betekenis (tenzij delen niet konden worden onderzocht of buiten het onderzoeksgebied vallen). Het verdient de voorkeur om meerdere waardestellingstekeningen te maken op meerdere beschouwingsniveaus:

- voor het terrein als geheel, met aanduiding van de begrenzing (die niet gelijk hoeft te zijn aan de grens van het onderzoeksgebied)
- voor deelgebieden, met aanduiding van grenzen tussen deelgebieden en onderlinge beoordeling van waarderingsniveau
- voor structuren, elementen en/of objecten, met aanduiding van de locatie en waardering, eventueel met meer gedetailleerde kaartuitsneden

Om nader grip te krijgen op de ruimtelijke dimensie is het wezenlijk om het karakter of de ontwerpgedachte in kaart (of schema) te brengen, overkoepeld aan of los van de fysiek aanwezige elementen. Het kan dan bijvoorbeeld gaan over:

- compositorische onderdelen zoals symmetrie en middenas, coulissen en dieptewerking, accenten en routing; of
  - ruimtelijke en functionele karakteristieken zoals indeling van een erf, verschil tussen voor- en achtertuin, etc.
- Voor de huidige situatie relevante (deels) verdwenen elementen zijn (bijvoorbeeld door middel van een stippellijn) aan te duiden. Het kan dan bijvoorbeeld gaan om een verdwenen laandeel, zichtas of water, waarvan restanten zich aftekenen in de hoogteligging of ondergrond.

Het werkt verhelderend wanneer bij de gewaardeerde deelgebieden en/of objecten een (korte) toelichting op de beoordeling wordt gegeven.

Bij een tuinhistorische verkenning met waardeverwachting of gebiedsgericht onderzoek kan er sprake zijn van een waardeverwachtingskaart. Op een dergelijke kaart worden globaal zones aangegeven waar hoge, positieve of neutrale waarden te verwachten zijn op basis van het uitgevoerde onderzoek. De kaart geeft dan de 'stand van kennis' weer.

1. Inleiding

2. Doel en vorm van het onderzoek

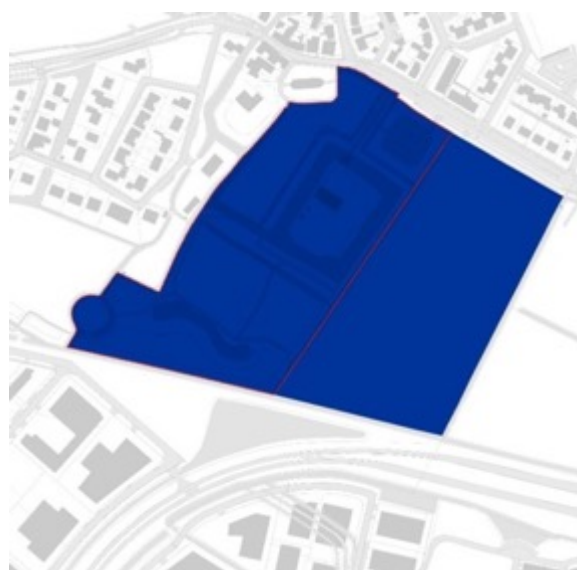
3. Inbedding van het onderzoek in het proces

4. Uitvoering van het onderzoek

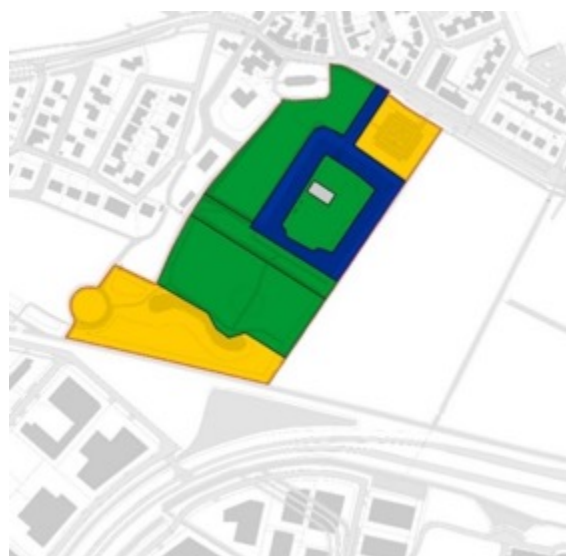
5. Het tuinhistorisch rapport

6. Kennis, ervaring en vaardigheden




Bijlage 1 t/m 3



Voorbeeld van waardestellingskaarten:  
voor het gebied als geheel, voor  
deelgebieden en voor onderdelen.  
(Stichting Stinze Stiens, © SB4)



Waarde:

-  **Hoog**
-  **Positief**
-  **Neutraal**

1. Inleiding
2. Doel en vorm van het onderzoek
3. Inbedding van het onderzoek in het proces
4. Uitvoering van het onderzoek
5. Het tuinhistorisch rapport
6. Kennis, ervaring en vaardigheden

Bijlage 1 t/m 3

## 5 Het tuinhistorisch rapport

### 5.1 Inleiding

Het rapport is het eindproduct en bevat de resultaten van het tuinhistorisch onderzoek en de daaruit volgende waardestelling. Om te komen tot een zo helder mogelijke overdracht van de bevindingen en de waardestelling moeten feiten (gegevens vanuit veldwerk en bronnenonderzoek) en interpretaties in het rapport duidelijk van elkaar worden gescheiden. Op basis van een zorgvuldige analyse en beschouwing van de context is een beredeneerde waardestelling geformuleerd. In de opbouw van het rapport moeten de verschillende conclusies duidelijk te volgen zijn.

De omvang, de opzet en de precieze uitvoering van het rapport zijn afhankelijk van de onderzoeksvraag en het doel van het onderzoek. Het onderzoek moet proportioneel zijn: gericht op de onderzoeksvraag en de onderdelen die bij de ingreep betrokken zijn. Als er redenen zijn geweest om af te wijken van de oorspronkelijke onderzoeksvraag of -methode, wordt dit in de rapportage duidelijk vermeld en onderbouwd. Als een deskundige tweede lezer om commentaar is gevraagd, wordt dit – met datum of verwijzing naar conceptversie – vermeld in het rapport.

### 5.2 Algemene eisen aan het rapport

#### 5.2.1 Tekst

De onderzoeker streeft bij het schrijven van de tekst naar helderheid en leesbaarheid, afgestemd op de doelgroep van het rapport. Een heldere opbouw, beknoptheid en een zakelijke benadering bevorderen doorgaans de leesbaarheid en toegankelijkheid van een rapport. Daar waar de onderzoeker in de tekst verwijst naar of gegevens ontleent aan literatuur of bronnen, doet hij/zij dit met een annotatie conform gangbare wetenschappelijke standaarden.

#### 5.2.2 Foto's en afbeeldingen

Foto's en andere afbeeldingen zijn belangrijke informatiedragers die een integraal onderdeel vormen van het rapport. Ze ondersteunen het verhaal, of vertellen wat niet of moeilijker in woorden kan worden gevat. Beeld heeft altijd een relatie met de bijbehorende tekst, waarin wordt toegelicht wat er te zien is, wat het betreffende beeld relevant maakt en eventueel in hoeverre het historisch beeld betrouwbaar is. Idealiter staat de afbeelding bij de betreffende tekst en/of wordt in de lopende tekst verwezen naar de (genummerde) afbeelding. De afbeelding wordt voorzien van een op zichzelf staand onderschrift, dat in het kort duidelijk maakt wat op de foto of afbeelding te zien is, in ieder geval de bron vermeldt en bijbehorende gegevens als maker en jaartal bevat. Een bijschrift bevat geen nieuwe informatie, die niet in de hoofdtekst is opgenomen. Op (actuele) plattegronden kan eventueel worden aangegeven vanuit welk standpunt foto's zijn gemaakt. Ter vergelijking is het illustratief om (indien mogelijk) historische afbeeldingen naast een foto van de huidige situatie te zetten.

#### 5.2.3 Kaarten en tekeningen

Van de door de onderzoeker gemaakte kaarten en tekeningen moet duidelijk zijn op welke schaal zij afgebeeld zijn en op welk (deel)gebied zij betrekking hebben. Een lezer moet zich kunnen oriënteren op de kaart, waarbij het handig kan zijn om op elke kaart een zelfde contour van het onderzoeksgebied te tonen. Waar nodig worden een schaalbalk en noordpijl geplaatst.

1. Inleiding

2. Doel en vorm van het onderzoek

3. Inbedding van het onderzoek in het proces

4. Uitvoering van het onderzoek

5. Het tuinhistorisch rapport

6. Kennis, ervaring en vaardigheden

Bijlage 1 t/m 3

#### 5.2.4 Literatuur en bronnen

- In de literatuurlijst worden publicaties opgenomen waarnaar in de tekst wordt verwezen of die om andere redenen relevant wordt geacht voor het onderzoek.
- Literatuur wordt apart van andere bronnen (bijvoorbeeld archiefbronnen, interviews, websites) genoteerd.
- Literatuur en andere bronnen worden omschreven conform gangbare wetenschappelijke standaarden.

#### 5.3 Eisen aan onderdelen van het rapport

De exacte opbouw in hoofdstukken van een rapport is afhankelijk van de onderzoeksvraag en onderzoeksmethode. Hierbij wordt verwezen naar de oorspronkelijke opdrachtomschrijving en onderzoeksvraag (Plan van Onderzoek). Een rapport begint logischerwijs met een inleiding en introductie en sluit af met conclusies, bronverwijzingen en eventueel bijlagen. Het hoofdstuk met de waardestelling omvat de eindconclusie van het onderzoek. Wanneer aanbevelingen worden gedaan, dan staan deze in een afzonderlijk hoofdstuk. Deze zijn geen onderdeel van de conclusie, maar vormen een uitgeschreven advies aan de opdrachtgever (en zijn daarmee onderdeel van het overdrachtsprotocol).

De onderzoeker kan onderscheid maken tussen essentiële gegevens (vereist) en optionele onderdelen, die worden opgenomen indien daar aanleiding toe is.



Schema: te onderscheiden onderdelen van de onderzoeksrapportage en van de overdracht.

1. Inleiding

2. Doel en vorm van het onderzoek

3. Inbedding van het onderzoek in het proces

4. Uitvoering van het onderzoek

5. Het tuinhistorisch rapport

6. Kennis, ervaring en vaardigheden

Bijlage 1 t/m 3

## Voorbeeld van inhoud van een rapportage met waardestelling

### Inleiding met onderzoeksgegevens

- naam van de opdrachtgever
- naam/namen van de onderzoekers en betrokken disciplines
- aanleiding en doel van het onderzoek
- omschrijving van het type onderzoek en de diepgang
- eerder verricht onderzoek
- onderzoeksverslag: aangetroffen beperkingen tijdens het onderzoek, zoals ontoegankelijke terreindelen, archieven of andere gegevens
- looptijd van het onderzoek en peildatum van gegevens

### Objectgegevens

- feitelijke gegevens onderzoeksobject: (hoofd)adres, evt. kadastrale percelen
- begrenzing van het onderzoeksgebied, op kaart
- aanduiding van het (type) eigendom van het object

### Indien aan de orde/relevant:

- huidig gebruik van het terrein, met eventueel aanwezige (functionele) deelgebieden
- vigerend beleid of bestemming van het terrein
- huidige status van deelgebieden of objecten, zoals een aanwijzing tot (archeologisch) monument
- gebruikte toponiemen op een kaart, ter oriëntatie bij de tekst

### Samenvatting van de onderzoeksresultaten

(indien relevant)

### Feitelijke onderzoeksgegevens

- chronologisch overzicht van de ruimtelijke ontwikkeling van het onderzoeksgebied, in verband gebracht met de eigendomsgeschiedenis en transformaties met benoeming van opdrachtgevers en betrokken adviseurs, ondersteund door getekende en geschreven bronnen, kaarten, foto's etc.
- beschrijving en kaart van de huidige situatie, op basis van (onder meer) een veldverkenning

### Indien aan de orde/relevant:

- fysieke of ruimtelijke context, zoals de landschappelijke, historisch-geografische, geomorfologische situering of samenhang met de omgeving
- historische context, zoals de (globale) ontwikkelingsgeschiedenis van de streek en sociaal-maatschappelijke verbanden

### Interpretatie onderzoeksgegevens en beschouwing

- aanduiding van de relevante onderdelen naar historische achtergrond, bijvoorbeeld de fase van ontstaan of ruimtelijke samenhang (relictenkaart)
- kaart van de historische terreinsituatie per significante ontwikkelingsfase (fasekaarten)
- duiding van de invloedzone buiten het onderzoeksgebied (biotoop)

### Indien aan de orde/relevant:

- compositorische en ruimtelijke achtergronden bij ontwerp(en) en gerealiseerde aanleg, inclusief achtergronden en beweegredenen (motieven en overwegingen) bij ontwerpkeuzes, evt. vergelijk met andere tuinen, ontwerpen of inspiratiebronnen
- duiding van het ontwerp of de aanleg wat betreft uitzonderlijke aspecten op verschillende schaalniveaus (internationaal, landelijk, regionaal en/of lokaal)
- duiding van het onderzoeksgebied in ruimtelijke samenhangen, ensembles of deelgebieden, bijvoorbeeld naar ruimtelijke karakteriek of gehanteerde tuinstijl
- duiding van de opbouw van het onderzoeksgebied in verschillende (thematische) onderdelen, bijvoorbeeld begrenzing en entrees, waterpartijen en waterlopen (met bruggen), infrastructuur en paden, gebouwen en bouwkundige elementen, inrichtingselementen en ornamenten (tuinbeelden), reliëf (wallen, hoogtes), groenelementen (bos, lanen, solitaire bomen, bloemperken, gazon, etc.) e.d.

1. Inleiding

2. Doel en vorm van het onderzoek

3. Inbedding van het onderzoek in het proces

4. Uitvoering van het onderzoek

5. Het tuinhistorisch rapport

6. Kennis, ervaring en vaardigheden

Bijlage 1 t/m 3

### Waardestelling

- gebruikte waarderingsmethode
- externe-waardering, op basis van de deelwaarden, met eventueel verwijzing naar voorgaande waardestellingen, etc.
- interne-waardering, met onderscheid op niveau van het geheel, van deelgebieden en van elementen, op kaart en in tekst

Indien aan de orde/relevant:

- benoemen ruimtelijke kenmerken en essenties

### Aanbevelingen

Indien aan de orde/relevant:

- aanbevelingen voor versterkingskansen, bijvoorbeeld herstel van verdwenen onderdelen, verwijderen van verstorende onderdelen of herstel van in het (recente) verleden gemaakte fouten
- aanbevelingen, kaders of aandachtspunten ten aanzien van ruimtelijke ontwikkelingen, zoals essentiële kenmerken van oorspronkelijke ontwerp(en)
- aanbevelingen voor nader onderzoek of betrekken andere disciplines
- aandachtspunten tijdens de verdere planvorming en uitvoering van werkzaamheden

### Lijst van geraadpleegde bronnen

1. Inleiding

2. Doel en vorm van het onderzoek

3. Inbedding van het onderzoek in het proces

4. Uitvoering van het onderzoek

5. Het tuinhistorisch rapport

6. Kennis, ervaring en vaardigheden

Bijlage 1 t/m 3

## 6 Kennis, ervaring en vaardigheden

### 6.1 Inleiding

Voor kwaliteit van een tuinhistorisch onderzoek is het van belang dat de uitvoerende onderzoekers beschikken over specifieke kennis en vaardigheden en dat ze op de hoogte zijn van wet- en regelgeving die voor de locatie van toepassing zijn. Daarbij gaat het om kennis van de verschillende aspecten van ontworpen groen en groen erfgoed in het algemeen, en om de geldende wetgevingsuitgangspunten, maar ook om onderzoeksvaardigheden (het herkennen, (kritisch) analyseren en interpreteren) en presentatievaardigheden om een helder, deskundig en deugdelijk rapport op te leveren.

Er bestaat niet één specifieke opleiding tot tuinhistoricus. Het onderzoek vraagt om een academisch werk- en denkniveau. Zowel historische als ruimtelijke opleidingen kunnen hiertoe een goede basis vormen. Gerichte cursussen en opleidingen in het groen erfgoed zijn uiteraard een pré, terwijl ook het opdoen van ervaring in het tuinhistorisch onderzoek (onder begeleiding) essentieel is. Ervaring met het doen van onderzoek kan worden aangetoond door middel van een werkenlijst en een of meer referentieprojecten, of een getuigschrift.

Onderdeel van de juiste onderzoekskwalificaties is het op peil houden van kennis en het volgen van ontwikkelingen binnen het eigen en aanpalende vakgebieden. Dit is onder meer mogelijk door scholing, bezoeken van vakinhoudelijke bijeenkomsten en het aansluiten bij een vakgroep of collectief.

### 6.2 Uiteenlopende competenties en vaardigheden van de onderzoeker

- kennis hebben van tuinhistorie, bij voorkeur aangevuld met kennis over andere disciplines, en het kunnen plaatsen in bredere culturele en historische context;
- plantenkennis hebben: van bomen en andere beplantingen, alsmede enige kennis over beheervormen;
- kennis hebben van landschap, waaronder de interactie tussen het menselijk gebruik en de natuurlijke omgeving, zoals bodem en waterhuishouding;
- het kunnen 'lezen' van het terrein: het herkennen van relicten en ingrepen uit het verleden;
- beschikken over ruimtelijk inzicht en analytisch vermogen, logisch kunnen redeneren en beargumenteren;
- het kunnen lezen van kaarten en tekeningen;
- bekend zijn met een correcte toepassing van begrippen en bekend zijn met vakliteratuur;
- ervaring hebben met bronnenonderzoek, archief-, dossier- en literatuuronderzoek;
- kennis hebben of kunnen verkrijgen van de lokale situatie;
- het kunnen herkennen, dateren en benoemen van afzonderlijke elementen en structuren, van relaties en composities. Deze op basis van stilistische kenmerken kunnen relateren aan tuinhistorische, landschapsarchitectonische en/of algemene historische ontwikkelingen en opvattingen;
- het kunnen interpreteren van de culturele, historische en ruimtelijke ontwikkeling en context;
- het kunnen inschatten van de omvang van de opgave en de opdrachtgever kunnen adviseren over het formuleren van een Plan van Onderzoek;
- het kunnen vervaardigen van heldere situatie-, analyse- en waarderingstekeningen;
- kennis hebben van het opstellen van een waardestelling;
- kennis hebben van wet- en regelgeving op het gebied van groen erfgoed, zoals het lokale en/of regionale (erfgoed)beleid;
- het kunnen samenwerken met collega's of andere specialisten, waarbij zij worden geraadpleegd of geholpen wanneer behoefte is aan specifieke kennis.

1. Inleiding

2. Doel en vorm van het onderzoek

3. Inbedding van het onderzoek in het proces

4. Uitvoering van het onderzoek

5. Het tuinhistorisch rapport

6. Kennis, ervaring en vaardigheden

Bijlage 1 t/m 3

## Bijlage 1. Voorbeeld van een plan van onderzoek (PVO)

Deze lijst bevat punten van aandacht. Pas het plan van onderzoek aan aan het object, de aanleiding of beoogde plannen en/of de specifieke kennisbehoefte.

### Administratieve gegevens

#### Positie

- Geef aan welke positie de opdrachtgever inneemt in het proces: als eigenaar, initiatiefnemer van de verandering, tuin- of landschapsarchitect of toezichthouder.
- Benoem wie het onderzoek begeleidt en toetst.

#### Achtergrond

- Beschrijf de achtergrond en aanleiding van de vraag, zoals over beheer, restauratie, verandering of toetsing van een plan.
- Geef een korte beschrijving van het onderzoeksobject en voeg een kaartbeeld met begrenzing van het studiegebied toe.
- Specificeer waar de aanleg zich bevindt, welke functie deze heeft. Beschrijf de omvang en complexiteit van de aanleg. Licht relevante omgevingsfactoren toe.

#### Monumentstatus

- Geef de formele status van de aanleg aan: beschermd monument, onderdeel van een beschermd stads- of dorpsgezicht, vallend onder erfgoedbeleid, etc.

#### Ontsluiting terrein en beschikbaarheid gegevens

- Geef aan hoe de toegankelijkheid van het onderzoeksgebied is geregeld, met inachtneming van bijvoorbeeld het broedseizoen en seizoenseffecten (zoals bloei, stinzenplanten of najaarsverkleuring etc.).
- Bepaal of een terreinbezoek mogelijk is en welke terreindelen eventueel restricties kennen.
- Verzamel en benoem zover bekend beschikbare eerdere rapporten, publicaties, inventarisaties, (beheer)plannen, kaarten en opmetingen.

#### Tijdspad

- Deel het onderzoek op in fasen, indien van toepassing.
- Stel overlegmomenten en deadlines vast.
- Kijk of en wanneer het zinvol is om publiek te betrekken (participatie).

#### Onderzoeksresultaten en auteursrecht

- Definieer de doelgroep voor het rapport.
- Bepaal wie de onderzoeksresultaten aan belanghebbende instanties verstrekt: de onderzoeker of de opdrachtgever.
- Leg vast wie de publicatierechten en auteursrechten van het rapport bezit.
- Hou rekening met privacywetgeving (AVG) bij het eventueel openbaar maken van de publicatie.
- Geef aan of en onder welke voorwaarden de onderzoeksresultaten openbaar gemaakt en/of gepubliceerd mogen worden.
- Specificeer onder welke voorwaarden het rapport mag worden verstrekt aan archiefinstellingen, zoals DANS (Data Archiving and Networked Services) of openbare bibliotheken.

Bijlagen ↓

Bijlage 1.  
Voorbeeld van een  
plan van onderzoek  
(pvo)

Bijlage 2.  
Definities en  
begrippen

Bijlage 3.  
Verder lezen over  
groen erfgoed en  
waarderen

## Specificatie van de onderzoeksvraag

### Doelstelling

- Bepaal het doel van het onderzoek en motiveer eventueel waarom het onderzoek nodig is.
- Geef aan waarvoor het onderzoek bedoeld is: planvorming, plantoetsing, vergunningaanvraag, beschrijving van recent verworven bezit, documentatie, etc.
- Formuleer een heldere onderzoeksvraag. Benoem specifiek thema's of onderdelen die bijzondere aandacht vereisen.

### Diepgang

- Bepaal de gewenste diepgang van het tuinhistorisch onderzoek.
- Stem de mate van detaillering af op de onderzoeksvraag. Geef aan of het gaat om een ensemble, cluster of deelgebied, samenstellende onderdelen, elementen of componenten.
- Stem ook af op de eisen van de vergunningverlenende instanties.
- Onderzoek of de onderzoeksvraag los van de context beantwoord kan worden. Indien niet, onderzoek dan het hele object, ook voor detailvragen.
- Geef aan in welke vorm een waardestelling gewenst is en wat dit betekent voor het beschouwniveau en de diepgang van het onderzoek.
- Bepaal of tuinarcheologisch onderzoek tijdens de onderzoeksfase nodig is.

### Beschikbaarheid informatie

- Bepaal van welke andere disciplines deskundigen betrokken moeten worden: zoals architectuur- of kunsthistorici, dendrologen, botanici, (tuin)archeologen, historisch geografen.
- Stel vast welke bronnen onderzocht moeten worden en welke beschikbaar zijn: denk aan (huis)archieven, (terrein)kaarten, dossiers.
- Bepaal of interviews met oud-bewoners, voormalige eigenaren, beheerders, tuinmannen of betrokken (tuin- en landschaps)architecten nodig zijn.
- Bepaal of een inmeting van het terrein vereist is en, zo ja, op welk detailniveau.

### Onderzoeksresultaten en overdracht

- Leg vast hoe de onderzoeksresultaten moeten worden vastgelegd en aangeleverd.
- Geef aan of het onderzoek in een of meer fasen wordt uitgevoerd en of er op verschillende momenten (concept)rapportages nodig zijn.
- Geef aan wie met het onderzoek meeleeft en uiteindelijk op kwaliteit toetst en of het nodig is dat er een onafhankelijke collega – eventueel met specifieke deskundigheid – met het onderzoek meeleeft.
- Plan overlegmomenten: startgesprek, presentatie onderzoeksresultaten, overleg met andere betrokkenen zoals architect, vergunningverlener, eigenaar, beheerder of klankbordgroep.
- Stel bij planvorming het overdrachtsprotocol op, inclusief aanbevelingen, adviezen en aandachtspunten.
- Bepaal of het onderzoeksrapport moet of mag worden uitgewerkt tot een publieks- of wetenschappelijke publicatie. Stel eisen op voor een eventuele wetenschappelijke publicatie, inclusief plaats van publicatie en kostenverdeling.
- Leg eisen of wensen vast ten aanzien van tekeningen en kaarten.
- Organiseer en financier eventueel benodigd nader onderzoek.

Bijlagen ↓

Bijlage 1.  
Voorbeeld van een  
plan van onderzoek  
(pvo)

Bijlage 2.  
Definities en  
begrippen

Bijlage 3.  
Verder lezen over  
groen erfgoed en  
waarderen

## Bijlage 2. Definities en begrippen

### Archief [< Terug](#)

Een archief is de bewaarplaats van belangrijke gegevens in de vorm van een verzameling van documenten, veelal in de context van een organisatie of persoon. De organisatie van de verzameling stelt eisen aan de documenten, zodat die duurzaam geraadpleegd kunnen worden.

### Beheer [< Terug](#)

Gehele zorg en verantwoordelijkheid voor de instandhouding van het groen en de bijbehorende infrastructuur op een historische locatie. Onder beheer vallen beleid, planning, exploitatie en onderhoud.

### Beheervisie

Visie op het te voeren beheer over een langere periode, onderbouwd door diverse onderzoeken, waaronder een tuinhistorisch onderzoek. Een beheervisie maakt meestal onderdeel uit van een instandhoudingsplan.

**Bevoegd gezag** zie par. 3.3.

### Biotoop [< Terug](#)

Deze term wordt in het ruimtelijk domein gehanteerd voor de omgeving waarbinnen een object ligt en waarmee relaties aanwezig zijn. Deze relaties kunnen zich op verschillende wijzen manifesteren, zoals wat betreft (voormalig) eigendom, visueel en ontsluiting. Bij sommige gemeenten en provincies betreft dit een vorm van ruimtelijk beleid.

### Buitenplaats [< Terug](#)

Aanzienlijk buitenverblijf, bestaande uit een huis met daar omheen een samenhangend en/of ontworpen ensemble van bijgebouwen, tuin- en parkaanleg en parkbos, lanen, (sier)weiden, moestuinen en andere onderdelen. Een buitenplaats onderscheidt zich van een landgoed doordat het in beginsel geen landerijen bevat en geen economische eenheid betreft, maar gericht is op tijdelijk verblijf en recreatief vermaak 'buiten de stad'.

### Cultureel erfgoed [< Terug](#)

Uit het verleden geërfde materiële en immateriële bronnen, in de loop van de tijd tot stand gebracht door de mens of ontstaan uit de wisselwerking tussen mens en omgeving, die mensen – onafhankelijk van het bezit ervan – identificeren als een weerspiegeling en uitdrukking van zich voortdurend ontwikkelende waarden, overtuigingen, kennis en tradities, en die aan hen en toekomstige generaties een referentiekader bieden.

### Cultuurhistorie [< Terug](#)

Het verhaal van alle fenomenen die met de beschavingsgeschiedenis van de mens te maken hebben en door al of niet bewust ingrijpen van de mens zijn ontstaan. In de praktijk wordt vaak een smallere definitie van cultuurhistorie gehanteerd met de focus op het onroerende deel van het erfgoed, waarin disciplines als archeologie (bodemarchief), tuinhistorie en historische geografie (cultuurlandschap), stedenbouw- en architectuurgeschiedenis, kunst-, bouw- of architectuurhistorie, bouwhistorie en interieurhistorie (van gebouwen en complexen) worden betrokken.

### Cultuurhistorische effectrapportage [< Terug](#)

In een cultuurhistorische effectrapportage (afgekort CHER) worden de effecten van geplande ruimtelijke ingrepen op het cultureel erfgoed beschreven.

### Cultuurhistorische waardestelling [< Terug](#)

Overkoepelende waardestelling van een aanleg op een afgewogen manier, beoordeeld vanuit meerdere waardefacetten.

### Cultuurlandschap [< Terug](#)

Een cultuurlandschap is een landschap dat onder invloed van de mens organisch is gevormd en ingericht. Een landschap betreft het geheel van zichtbare verschijnselen in de ruimte, beïnvloed door mens en natuur. Het omvat akkers, weilanden, bossen, wegen, wateren, erven, etc.

Bijlagen ↓

Bijlage 1.  
Voorbeeld van een  
plan van onderzoek  
(pvo)

Bijlage 2.  
Definities en  
begrippen

Bijlage 3.  
Verder lezen over  
groen erfgoed en  
waarden

### Groen Erfgoed [< Terug](#)

Groen erfgoed betreft een specifieke vorm van cultureel erfgoed. Hierbinnen valt het ontworpen groen erfgoed, waarbij wordt gesproken van een bewust gecreëerde ‘aanleg’: een architectonische en horticulturele compositie of constellatie, door de mens bedacht en gemaakt, binnen bepaalde grenzen, als bewuste ingreep volgens vooropgezet plan en binnen relatief korte tijd gerealiseerd. Inherent aan groen erfgoed is dat het leeft en daarmee veranderlijk is.

### Gebiedsbiografie [< Terug](#)

Een gebiedsbiografie beschrijft de ontwikkeling en levensloop van het (stedelijke) landschap in een specifiek gebied. Ook wel landschapsbiografie genaamd.

### Gebruiksgeschiedenis

Onderzoek naar de chronologie van het gebruik van een aanleg of gebied gekoppeld aan de tuinhistorische ontwikkeling.

### Instandhoudingsplan [< Terug](#)

Integraal plan voor het uitvoeren van beheer-, onderhouds- en herstelwerkzaamheden.

### Landgoed [< Terug](#)

Geheel van bezittingen op het platteland, ten dele in cultuur gebracht ten behoeve van landbouw, veeteelt en bosbouw, ten dele dienend als buitenverblijf. Landgoederen worden beheerd als een economische eenheid.

### Monument [< Terug](#)

Een onroerende zaak die deel uitmaakt van het cultureel erfgoed (gebouw, object of aanleg) dat als beschermd (of voorbeschermd) is geregistreerd door rijk, provincie of gemeente.

### Object [< Terug](#)

Onderwerp van het onderzoek oftewel onderzoeksobject. Dit betreft een groot of klein gebied, samengesteld uit veel of beperkt aantal elementen, structuren of deelgebieden, waardoor de complexiteit kan verschillen. Een object kent een begrenzing (onderzoeksgrens) en kan bijvoorbeeld een tuin, park, aanleg, structuur of gebied betreffen.

**Onderzoeker** zie par. 3.2.

**Opdrachtgever** zie par. 3.1.

### Tuinarcheologie [< Terug](#)

Vorm van onderzoek dat gebruikmaakt van methoden en technieken uit de archeologie waarbij specifiek naar restanten van tuinaanleg wordt gekeken: van padenstructuren, restanten van bouwkundige constructies tot biologisch materiaal.

### Tuinhistorie [< Terug](#)

1. Wetenschappelijke discipline waarvan de beoefenaars de geschiedenis van (historisch) groen, de praktijk van het aanleggen in het verleden en de ontwikkeling van materialen en beplanting onderzoeken.
2. Chronologisch overzicht van de stichting, aanleg en veranderingen van een aanleg. Daarbij is de aanleg of het complex van aanleggen – het object van onderzoek – doorgaans de belangrijkste gegevensbron.

### Tuinhistorisch onderzoek [< Terug](#)

Onderzoek dat zich richt op de totstandkoming, de transformaties en de gebruiksgeschiedenis van groenaanleg in hun ruimtelijke en functionele samenhang. Daarbij wordt gekeken naar het ontwerp en de vormgeving, de onderliggende structuren en ideeën, de toegepaste materialen en beplanting en de wijze van afwerking. Het onderzoek brengt in kaart hoe de oudst bekende of oorspronkelijke situatie eruitzag, welke veranderingen zich in de loop der tijd hebben voorgedaan en hoe de huidige situatie het resultaat is van deze processen.

## Bijlagen ↓

Bijlage 1.  
Voorbeeld van een  
plan van onderzoek  
(pvo)

Bijlage 2.  
Definities en  
begrippen

Bijlage 3.  
Verder lezen over  
groen erfgoed en  
waarderen

## Restauratie [< Terug](#)

Maatregelen nemen om de bestaande situatie te repareren en veilig te stellen. Het kan ook gaan om het ongedaan maken van onjuiste ingrepen of gebrekkige zorg. Behoud van het oorspronkelijke materiaal is het uitgangspunt. Aan een restauratie gaat een tuinhistorisch onderzoek vooraf, dat een leidraad oplevert voor de ingrepen.

## Transformatiekader [< Terug](#)

In een transformatiekader worden kansrijke uitgangspunten geformuleerd voor de ontwerpogave van een herbestemming of gebiedsontwikkeling. Uitgangspunt is dat cultureel erfgoed in zijn essenties bewaard blijft en dat er nieuwe betekenis en omgevingskwaliteit aan wordt toegevoegd.

## Waardestelling [< Terug](#)

In de context van tuinhistorisch onderzoek is waardestelling het doen van een waardeuitspraak over (onderdelen van) een object van onderzoek op basis van vooraf vastgestelde gezichtspunten en criteria. Dit onderbouwd, reproduceerbaar en verifieerbaar door onderzoek in situ en op basis van bronnen zoals archieven en (historisch) kaartmateriaal.

### Bijlagen ↓

Bijlage 1.  
Voorbeeld van een  
plan van onderzoek  
(pvo)

Bijlage 2.  
Definities en  
begrippen

Bijlage 3.  
Verder lezen over  
groen erfgoed en  
waarden

## Bijlage 3. Verder lezen over groen erfgoed en waarderen

Backer, A.M. (red.), *De natuur bezworen. Een inleiding in de geschiedenis van de Nederlandse tuin- en landschapsarchitectuur tot het jaar 2005*, Rotterdam, 1998.

Bleumink, H. (red.), *Eenheid en verscheidenheid, Een zoektocht naar een integrale cultuurhistorische waardestelling van het materiële erfgoed*, Rijksdienst voor het Cultureel Erfgoed, Amersfoort, juni 2014.

Doesburg, J. van (e.a.), *Tuinarcheologie op de kaart. Het archeologisch onderzoek in het park van landgoed Duivenvoorde*, Rijksdienst voor het Cultureel Erfgoed, Amersfoort, 2019.

Drury, P. and A. McPherson, *Conservation principles policies and guidance for the sustainable management of the historic environment*, English Heritage, april 2008.

Emstede, C. van, *Waardstelling in de Nederlandse monumentenzorg 1981-2009*, TU Delft, oktober 2015.

Jannink, D., *Duurzaam tuinieren in Groen Erfgoed*, Rijksdienst voor het Cultureel Erfgoed, Amersfoort, september 2024.

Rijksdienst voor het Cultureel Erfgoed, *Een toekomst voor groen – Handreiking voor de instandhouding van groene monumenten*, Amersfoort, oktober 2012.

Rijksdienst voor het Cultureel Erfgoed, *Gebiedsbiografie als basis voor ontwikkelingen in de fysieke leefomgeving*, Amersfoort, 2020.

Rijksdienst voor het Cultureel Erfgoed en SteenhuisMeurs, *Transformeren met cultureel erfgoed. Handreiking voor het opstellen van transformatiekaders*, Amersfoort, 2022.

Rijksdienst voor het Cultureel Erfgoed, *Samen betekenis geven aan een monument*, Amersfoort, 2025.

Tennekes, J. (e.a.), *Erfgoed als leefomgevingswaarde, een referentiekader voor de dialoog over de waarde van het bestaande bij ruimtelijke ingrepen*, Planbureau voor de Leefomgeving, Den Haag, 2022.

College van Rijksbouwmeester en Rijksadviseurs, *Handreiking Auteursrecht voor opdrachtgevers*, Den Haag, 2023.

Velzen, H. van (e.a.), *Handreiking Borging van Post 65 erfgoed*, Rijksdienst voor het Cultureel Erfgoed, Amersfoort, 2022.

Versloot, A. (red.), *Op de museale weegschaal, collectiewaardering in zes stappen*, Rijksdienst voor het Cultureel Erfgoed, Amersfoort, mei 2013.

Vereniging van Universiteiten (VSNU), *De Nederlandse Gedragscode Wetenschapsbeoefening, Principes van goed wetenschappelijk onderwijs en onderzoek*, 's-Gravenhage, 2004, herziening 2014.

### Internet

- <https://www.cultureelerfgoed.nl/>
- <https://www.stichtingerm.nl>
- <https://vakgroepgroenerfgoed.nl/>
- <https://www.groenerfgoedzorg.nl/groen-netwerk>
- <https://www.icomos.org/charters-and-doctrinal-texts/>
- <https://whc.unesco.org/en/guidelines/>
- <https://monumentengemeenten.nl/>
- <https://www.nwo.nl/nederlandse-gedragscode-wetenschappelijke-integriteit>
- <http://kennisontwikkelinggroenerfgoed.nl/>

Bijlagen ↓

Bijlage 1.  
Voorbeeld van een  
plan van onderzoek  
(pvo)

Bijlage 2.  
Definities en  
begrippen

Bijlage 3.  
Verder lezen over  
groen erfgoed en  
waarderen

## Toelichting bij deze uitgave

Deze uitvoeringsrichtlijn *URL 6001 Tuinhistorisch onderzoek* is het vervolg op de *Richtlijnen Tuinhistorisch Onderzoek* uit 2012.

Doel van URL 6001 is verdere professionalisering van onderzoek naar ontworpen groen erfgoed. De ontwikkelingen in de erfgoedsector staan niet stil en dit kent ook een weerslag op tuinhistorisch onderzoek.

Deze uitvoeringsrichtlijn is ondergebracht bij Stichting Erkende Restauratiekwaliteit Monumentenzorg (ERM). Stichting ERM beheert uitvoeringsrichtlijnen die tot doel hebben de kwaliteit bij onderhoud, restauratie, renovatie of aanpassing van historisch gebouwd, roerend en groen erfgoed te borgen en te verbeteren.

Hiermee wordt een volgende stap gezet in het inzetten van tuinhistorisch onderzoek bij de omgang met groen erfgoed.

Ten opzichte van de eerdere *Richtlijnen Tuinhistorisch Onderzoek*<sup>6</sup> is onder meer gewijzigd:

- een verbreding van de wijze van waarderen, met oog voor omgevingsrelaties en publieksparticipatie;
- meer aandacht voor ruimtelijke opbouw en concept;
- beschrijving van de algemene meerwaarde van tuinhistorisch onderzoek, niet alleen als input voor landschapsarchitectonisch ontwerp of ruimtelijke ingrepen;
- integratie van de 'gebruikshistorische waarden' in de andere waardefacetten;
- meer nadruk op kwaliteit van het onderzoek, bijvoorbeeld door toevoegen van een onderzoeksverslag en de mogelijkheid van een collegiale toets.

URL 6001 is daarmee inhoudelijk meer uitgewerkt en meer gericht op de dagelijkse praktijk, waarin een tuinhistorisch onderzoek doorgaans doelgericht en proportioneel is en moet leiden tot een heldere analyse en waardestelling van een concreet terrein.

URL 6001 is afgestemd op de ERM Uitvoeringsrichtlijn Bouwhistorisch onderzoek met waardestelling (URL 2007).

URL 6001 geldt per 13 april 2026, met een overgangstermijn van 6 maanden.

### Penvoerders en begeleidingscommissie

URL 6001 is tot stand gekomen met een begeleidingscommissie met daarin vertegenwoordigers van onderzoeks- en planbureaus, beroepsgroepen, overheden en grote opdrachtgevers. Deze begeleidingscommissie bestond uit de volgende personen:

- Christian Braak (Stichting ERM, voorzitter)
- Carin de Cloe (Landschap Overijssel)
- Annerie van Daatselaar (Vakgroep Groen Erfgoed)
- Kees van Dam (SB4 Specialisten in Groen Erfgoed, penvoerder)
- René Dessing (Stichting Kastelen, Historische Buitenplaatsen & Landgoederen)
- Ruurd van Donkelaar (Stichting ERM, projectleider)
- Sofia Dupon / Pauline Jansen (Federatie Grote Monumentengemeenten, werkgroep groen)
- Jan-Willem Edinga (Nederlandse Tuinenstichting / Stichting Kennisontwikkeling Groen Erfgoed)
- Ciska van der Genugten (Geldersch Landschap & Kasteelen / Landschappen.nl)
- Caroline Greve-Geijssen (Vereniging Particuliere Historische Buitenplaatsen)
- Merel Haverman (Stichting In Arcadië, penvoerder)
- Paul Kersten (College van Rijksbouwmeester en Rijksadviseurs)
- Lilian Kusters (Samenwerkingsorganisatie Monumenteneigenaren)
- Natascha Lensvelt (Rijksdienst voor het Cultureel Erfgoed)
- Joost van der Linden (Staatsbosbeheer)
- Sandra van Lochem (Vereniging Natuurmonumenten)
- Anneke Nauta (Nederlandse Vereniging voor Tuin- en Landschapsarchitectuur)
- Arnoud van der Wal / Rosanne Vlaar (Rijksvastgoedbedrijf)
- Melle Wierper (Vereniging van Erfgoedhoveniers)

<sup>6</sup> Immerseel, R. van, en L. Hendriks, *Richtlijnen tuinhistorisch onderzoek – voor waardestellingen van groen erfgoed*, 2012.

Bijlagen ↓

Bijlage 1.  
Voorbeeld van een  
plan van onderzoek  
(pvo)

Bijlage 2.  
Definities en  
begrippen

Bijlage 3.  
Verder lezen over  
groen erfgoed en  
waarderen

Kees van Dam en Merel Haverman traden op als penvoerder van deze uitvoeringsrichtlijn. De organisatie was in handen van Stichting ERM, waarbij Christian Braak en Ruurd van Donkelaar optraden als voorzitter en projectleider. Anne Marij Postel verzorgde de tekstredactie.

#### **Beeldverantwoording**

Het beeld op het voorblad is afkomstig van Stichting In Arcadië, fotograaf Maartje Bos. Het betreft de buitenplaats Calorama te Noordwijk. Voor de overige afbeeldingen zie de betreffende bijschriften.

#### **Beheer**

Stichting ERM beheert URL 6001. Het Centraal College van Deskundigen Restauratiekwaliteit (CCvD), ondergebracht bij ERM, beheert deze uitvoeringsrichtlijn inhoudelijk. De actuele versie van deze uitvoeringsrichtlijn staat op de website van ERM ([www.stichtingerm.nl](http://www.stichtingerm.nl)) en is op elektronische wijze tegen ongewenste aanpassingen beschermd. Het is niet toegestaan om wijzigingen aan te brengen in de originele en door het CCvD Restauratiekwaliteit goedgekeurde en vastgestelde teksten met het doel hieraan rechten te (kunnen) ontnemen.

#### **Vrijwaring**

Stichting ERM is behoudens in geval van opzet of grove schuld niet aansprakelijk voor schade die bij het uitvoerende bureau of derden ontstaat door het toepassen van deze uitvoeringsrichtlijn.

© 2026 Stichting Erkende Restauratiekwaliteit Monumentenzorg

#### **Wijze van citeren**

“*Tuinhistorisch onderzoek, voor waardestellingen van ontworpen groen erfgoed, – URL 6001, Stichting Erkende Restauratiekwaliteit Monumentenzorg, 2026*”.

## Bijlagen ↓

Bijlage 1.  
Voorbeeld van een  
plan van onderzoek  
(pvo)

Bijlage 2.  
Definities en  
begrippen

Bijlage 3.  
Verder lezen over  
groen erfgoed en  
waarden